

**T.C.
DEMRE KAYMAKAMLIĐI**

**DEMRE MESLEKİ ve TEKNİK
ANADOLU LİSESİ MÜDÜRLÜĐÜ**

2024 - 2028 STRATEJİK PLANI



"En önemli ve verimli görevlerimiz, eğitim ve öğretim işleridir. Eğitim ve öğretim işlerinde kesinlikle başarı sağlamak gerekir. Bir milletin gerçek kurtuluşu ancak bu yolla olur."

Mustafa Kemal ATATÜRK

Okul/Kurum Bilgileri

İli: Antalya		İlçesi: Demre	
Adres	Karabucak Mah. Bozdağ Cad. No: 9 Demre /Antalya	Coğrafi Konum (Link)	https://goo.gl/maps/dCd7xu24KEG2
Telefon Numarası	0 242 871 52 02	Faks Numarası	0242 8713686
e-Posta Adresi:	751346@meb.k12.tr	Web sayfası adresi:	demremtal.meb.k12.tr
Kurum Kodu:	751346	Öğretim Şekli:	Tam Gün Tam Yıl



Günümüz dünyası; siyasal, ekonomik, sosyal, bilimsel ve teknolojik deđişimlerle birlikte yeni paradigmlar kazanan dinamik bir yapıya sahiptir. Ülkeler yenilikçi, stratejik ve proaktif yaklaşımlardan faydalanarak küresel sistemlere uyum sağlamakta, öncü deđişimler oluşturma sürecine girmektedir.

Bu süreçte hedeflenen sonuçların elde edilebilmesi için, insan kaynaklarının ve kıt kaynakların etkili bir şekilde planlanması, koordine edilmesi ve eşgüdümlemesi gerekmektedir. Bu doğrultuda tüm kurum ve kuruluşlar beş yıllık stratejik plan hazırlayarak geleceğe yönelik yol haritalarını belirlemektedir.

21. yüzyılın gerektirdiđi becerilere sahip, yeniliklere uyum sağlayan, geleceğe güvenle bakan, analitik düşünebilen; değerlerine bađlı, azimli ve üretken nesillerin yetişmesi yönünde faaliyet gösteren ilimiz eğitim kurumlarının öncüsü olan İlçe Milli Eğitim Müdürlüğü'nün hazırlamış olduđu 2024-2028 yıllarını kapsayan Stratejik Planının ilçemize hayırlı olmasını diliyorum, çalışmada emeđi geçenleri tebrik ediyorum.

Onur ŞATIROĐLU
Kaymakam



Ülkelerin sosyal ve ekonomik makro sistemlerinin alt yapısı olan eğitim sistemleri sosyoekonomik sistemlerle çok derin bir etkileşim içerisindedir. Eğitim sistemlerinde yapılan ufak değişiklikler bile sosyo-ekonomik makro sistemleri etkilediği gibi, bu sistemlerde yaşanan ufak değişimler de eğitim makro sistemini etkilemekte ve değiştirmektedir. Eğitimin; gerek diğer makro sistemlerle ciddi bir etkileşim içerisinde olması, gerekse de eğitimin toplumu yeniden şekillendirmenin en temel yolu olması eğitimi devletlerin temel ilgi alanlarından biri yapmıştır. Bu nedenledir ki gelişmiş ve gelişmekte olan ülkelerde eğitim sistemleri mükemmellik arayışı içerisinde kullanılan en temel argümanlardan biri olmuştur. Eğitimin hem nicel hem de nitel gelişimi için devletler ve hükümetler eğitimde yenileşme, değişim, şeffaflık, etkililik, verimlilik, sürdürülebilirlik ve hesap verebilirlik gibi birçok hususu göz önünde bulundurmaya zorundadırlar.

İlçe Millî Eğitim Müdürlüğü olarak; ilçemizde yaşayan toplumun taleplerine karşı duyarlı, katılımcılığa önem veren, hedef ve önceliklerini netleştirmiş, hesap veren, şeffaf ve etkin bir eğitim sisteminin gereği olarak; “Stratejik Yönetim” Yaklaşımını gerek müdürlüğümüzde gerekse okul/kurum boyutunda benimsemiş ve 5018 sayılı Kamu Mali Yönetimi ve Kontrol Kanunu gereğince; mali saydamlık, hesap verme zorunluluğu, Stratejik Planlama ve Performans Esaslı Bütçeleme gibi esasları uygulamaya başlamıştır.

Bu doğrultuda; İlçe Millî Eğitim Müdürlüğü ilgili mevzuat ve benimsediği temel ilkeler çerçevesinde geleceğe ilişkin misyon ve vizyonlarını oluşturarak, stratejik amaçlarını ve ölçülebilir hedeflerini saptayarak, performanslarını önceden belirlenmiş olan göstergeler doğrultusunda ölçerek, bu sürecin izleme ve değerlendirmesini yapmak amacıyla katılımcı yöntemlerle 2024-2028 yıllarını içeren Stratejik Planını hazırlamıştır.

İlçe Millî Eğitim Müdürlüğümüz bu planı ile kamu hizmetlerini istenilen düzeyde, etkin, amaca uygun kalitede sunulabilmesi için bütçeleri ile program ve proje bazında kaynak tahsislerini yerinde kullanmak için Stratejik Planlarına, yıllık amaç ve hedefleri ile performans göstergelerine dayandırmıştır.

Demre İlçe Milli Eğitim Müdürlüğü Stratejik Planı, MEB 2028 Eğitim Vizyon Belgesini temel ilke edinmiş; geleceğimizi görmek istediğimiz düzeye ulaştırmak için bir yol haritası niteliğindedir.

2024 - 2028 Stratejik Planının hazırlanmasında emeği geçen Stratejik Plan Koordinasyon Ekibine teşekkür eder, planın uygulanması sürecinde bütün çalışma arkadaşlarıma başarılar dilerim.

Faruk ATILGAN
İlçe Milli Eğitim Müdürü



Bilgi çağında hiç şüphesiz ki en önemli toplumsal kurumlardan birisi eğitim kurumudur. Değişim ve dönüşümü sağlıklı gerçekleştirebilmesi, sosyal, kültürel ve ekonomik yapının desteklenmesi ve toplumun diğer bileşenlerinin uyumunun artması için eğitim kurumu ve eğitimciler olarak gerekli sorumlulukların yükleri altındayız.

Bu kapsamda eğitim sisteminin ve kurumlarının toplumun diğer kesimleri ile uyumlu çalışması, toplumun beklentilerini hızlı ve beklenen ölçüde cevaplar verebilmesi gerekmektedir. Eğitim kurumunun bu başarısı, hiç şüphesiz ve dolaysız olarak sonraki nesillerin gelişimine sağladığı olumlu etki sayesinde topluma da yönelmektedir.

Ayrıca sağlıklı işleyen ve çevresi ile etkileşimi kuvvetli olan eğitim kurumu, öğrencilerinin bireysel gelişimlerinin artmasına, toplumu oluşturan bireylerin kendi aralarındaki olumlu ve sağlıklı ilişkilerin inşasına, öğrencinin okul ortamında mutlu ve öğrenmeye istekli olmasını da katkı sağlamaktadır.

Artık günümüzde, pasif, kendisine bilginin verilmesini bekleyen bir öğrenci profilinin aksine; aktif, teknolojiye hakim, çevresinde olup biten her şey hakkında bilgi sahibi olma isteğinde olan bir nesil ile karşı karşıyayız. Onlara eğitim vermeye çalışan kurum ve çalışanları bu durumun analizini iyi yapabilmeli, geleceğe dair projeksiyonlarını bu durumları da göz önünde bulundurarak hazırlaması gerekmektedir.

2023 Eğitim Vizyonumuzda da belirttiği gibi: Eğitim artık; okul, öğretmen, öğrenci, çevre ve toplum paydaşlarının organik olarak işbirliği içerisinde bulunduğu ve iyi yönetilmesi gereken bir sistem haline gelmiştir. Eğitimin anlamı ve içeriği değişmeye başlamıştır. Kurumsal olarak hizmetlerimizi bu değişim ve dönüşüme entegre etmek, kurumsal gelişimimizi sağlamamız gerekmektedir. Bu süreçte kontrol edilmesi, düzenli olarak geri kendi üzerine düşünmesinin sağlanması, sonuçlara göre yeni projeler geliştirilerek kendini yeniden düzenlemesi asıl hedefimiz olmalıdır.

Bu kapsamda eğitim kurumumuzun hizmet kalitesinin artırılması ve toplumsal entegrasyonunun sağlanması amacıyla geleceğe dönük yol haritamızın belirlendiği stratejik planımızın kurumumuz açısından olumlu sonuçlar doğuracağına yürekten inanmaktayım.

Mustafa ŞENOL
Okul Müdürü

İÇİNDEKİLER	SAYFA NO
SUNUŞ	
1. GİRİŞ ve STRATEJİK PLAN HAZIRLIK SÜRECİ	
1.1.Strateji Geliştirme Kurulu ve Stratejik Plan Ekibi	
1.2.Planlama Süreci	
2. DURUM ANALİZİ	
2.1.Kurumsal Tarihçe	
2.2.Uygulanmakta olan Stratejik Planın Değerlendirilmesi (2019-2023)	
2.3.Mevzuat Analizi	
2.4.Üst Politika Belgelerinin Analizi	
2.5.Faaliyet Alanları ile Ürün ve Hizmetlerin Belirlenmesi	
2.6.Paydaş Analizi	
2.7.Kuruluş İç Analizi	
2.7.1.Teşkilat Yapısı	
2.7.2.İnsan Kaynakları	
2.7.3.Teknolojik Düzey	
2.7.4.Mali Kaynaklar	
2.7.5.İstatistiki Veriler	
2.8.Dış Çevre Analizi (Politik, Ekonomik, Sosyal, Teknolojik, Yasal ve Çevresel Çevre Analizi –PESTLE)	
2.9.Güçlü ve Zayıf Yönler ile Fırsatlar ve Tehditler (GZFT) Analizi	
2.10. Tespit ve İhtiyaçların Belirlenmesi	
3. GELECEĞE BAKIŞ	
3.1.Misyon	
3.2.Vizyon	
3.3.Temel Değerler	
4. AMAÇ HEDEF ve STRATEJİLERİN BELİRLENMESİ	
4.1.Amaçlar	
4.2.Hedefler	
4.3.Performans Göstergeleri	
4.4.Stratejilerin Belirlenmesi	
4.5.Maliyetlendirme	
5. İZLEME VE DEĞERLENDİRME	
6. TABLO / ŞEKİL / GRAFİKLER / EKLER	

BÖLÜM 1

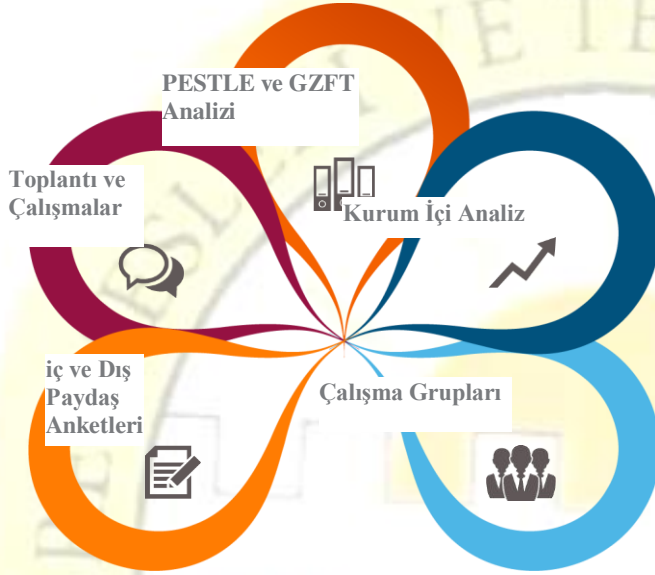
STRATEJİK PLAN HAZIRLIK SÜRECİ



1.GİRİŞ ve STRATEJİK PLAN HAZIRLIK SÜRECİ

Demre Mesleki ve Teknik Anadolu Lisesi Stratejik Plan çalışmalarında stratejik planda yasal dayanak olarak benimsenen 5018 sayılı kamu mali yönetimi ve kontrol kanunu, Strateji ve Bütçe Başkanlığının hazırladığı Kamu İdareleri İçin Stratejik Planlama Kılavuzunun 3.1 sürümü, stratejik plan hazırlama yönetmeliği, MEB 2024-2028 Stratejik Plan Hazırlama Programı, 2022/21 sayılı Genelge ve Antalya İl Millî Eğitim Müdürlüğü 2024-2028 Stratejik Planı esas alınmıştır.

Şekil 1: Stratejik Plan Hazırlık Aşamaları



Okulumuz stratejik plan ekibi tarafından ilk adım olarak planın sahiplenmesi hedef alınmış olup, 2019-2023 stratejik plan çalışmalarında edinilen tecrübeler ışığında çalışmalara başlanmıştır.

Okulumuza ait tüm birimlerin etkin katılımı amaçlandığından her bölümümüzden öğretmenlerin katılımıyla stratejik plan ekibi, ayrıca okul müdürümüz başkanlığında stratejik plan üst kurulumuz oluşturulmuştur.

2024–2028 Stratejik Planı; durum analizi raporu (üst politika belgelerinin analizi, mevzuat analizi, faaliyet alanları ile ürün ve hizmetlerin belirlenmesi, PESTLE ve GZFT analizleri, uygulanmakta olan stratejik planın değerlendirilmesi, iç ve dış paydaşların görüşlerinin alınması, kuruluş içi analiz ile tespit ve ihtiyaçların belirlenmesi) doğrultusunda hazırlanmıştır.

Stratejik Plan Üst Kurulunun görüş ve önerileri ile bakanlığımızca gönderilen usul ve esaslar dikkate alınarak geleceğe bakış çalışmaları tamamlanmıştır.

1.1.STRATEJİ GELİŞTİRME KURULU ve STRATEJİK PLAN EKİBİ

Strateji Geliştirme Kurulu: Okul müdürümüz başkanlığında, bir müdür yardımcısı, bir öğretmen ve okul/aile birliği başkanı ile bir yönetim kurulu üyesi olmak üzere 5 kişilik bir üst kuruldan oluşturulmuştur.

Stratejik Plan Ekibi: Okul müdürümüz tarafından görevlendirilen ve üst kurul üyesi olmayan müdür yardımcısı başkanlığında, belirlenen öğretmenler ve gönüllü velilerden oluşturulmuştur.

1.2.PLANLAMA SÜRECİ

Strateji Geliştirme Kurulu		Stratejik Plan Ekibi	
Adı Soyadı	Ünvanı	Adı Soyadı	Ünvanı
Mustafa ŞENOL	Okul Müdürü	Binnur AYDINYURT	Müdür Yardımcısı
Alırza MADANOĞLU	Müdür Yardımcısı	Cesur GÜLLÜ	Öğretmen
Salim ATILKAN	Öğretmen	Adil YILDIZBAŞOĞLU	Öğretmen
Hüseyin EREN	Okul Aile Birliği Başkanı	Mehmet YANAR	Öğretmen
Sümeyya KAPAN	Yönetim Kurulu Üyesi	Fetahna KONU	Öğretmen
		Şerife ARIDURU	Öğretmen
		Recep KODAT	Gönüllü Veli

Okulumuzun Stratejik Plan çalışmalarına yapılan toplantı ile okul müdürü, müdür yardımcısı, öğretmenler ve bölüm şefleri olmak üzere paydaş katılımı sağlanarak Stratejik Plan hazırlama yasal nedenleri ve amaçları hakkındaki bilgilendirme, stratejik plan öğeleri ve planlama aşamalarına ilişkin konularda bilgi alışverişinde bulunulmuş, ardından çalışma ve yol haritası belirlenip taslak plan oluşturulmasıyla başlanmıştır.

2024-2028 dönemi stratejik plan hazırlanma süreci Strateji Geliştirme Kurulu ve Stratejik Plan Ekibi'nin oluşturulması ile başlamıştır.

Ekip tarafından oluşturulan çalışma takvimi kapsamında ilk aşamada durum analizi çalışmaları yapılmış ve durum analizi aşamasında, paydaşlarımızın plan sürecine aktif katılımını sağlamak üzere paydaş anketi, toplantı ve görüşmeler yapılmıştır.

Durum analizinin ardından geleceğe yönelim bölümüne geçilerek okulumuzun/kurumumuzun amaç, hedef, gösterge ve stratejileri belirlenmiştir.

DURUM ANALİZİ



2.DURUM ANALİZİ

Stratejik planlama sürecinin ilk adımı olan durum analizi, okulumuzun “neredeyiz?” sorusuna cevap vermektedir.

Okulumuzun geleceğe yönelik amaç, hedef ve stratejiler geliştirebilmesi için öncelikle mevcut durumda hangi kaynaklara sahip olduğu ya da hangi yönlerinin eksik olduğu ayrıca, okulumuzun kontrolü dışındaki olumlu ya da olumsuz gelişmelerin neler olduğu değerlendirilmiştir.

Bu analiz, okulumuzun kendisini ve çevresini daha iyi tanmasına yardımcı olacak ve stratejik planın sonraki aşamalarından daha sağlıklı sonuçlar elde edilmesini sağlamıştır.

Stratejik Planlama Çalışmaları kapsamında önceden hazırlanan anket formlarında yer alan sorular katılımcılara yöneltilmiş ve elde edilen veriler birleştirilerek paydaş görüşleri oluşturulmuştur.

Bu bilgilendirme ve değerlendirme toplantılarında yapılan anketler ve hedef kitleye yöneltilen sorularla mevcut durum ile ilgili veriler toplanmıştır.

Durum analizi bölümünde okulumuzun mevcut durumu ortaya konularak neredeyiz sorusuna yanıt bulunmaya çalışılmış ve aşağıdaki hususlarla ilgili analiz ve değerlendirmeler yapılmıştır;

- || Kurumsal tarihçe
- || Uygulanmakta olan planın değerlendirilmesi
- || Mevzuat analizi
- || Üst politika belgelerinin analizi
- || Faaliyet alanları ile ürün ve hizmetlerin belirlenmesi
- || Paydaş analizi
- || Kuruluş içi analiz
- || Dış çevre analizi (Politik, ekonomik, sosyal, teknolojik, yasal ve çevresel analiz)
- || Güçlü ve zayıf yönler ile fırsatlar ve tehditler (GZFT) analizi
- || Tespit ve ihtiyaçların belirlenmesi

2.1.KURUMSAL TARİHÇE



Demre Lisesi 1970 yılında Kale Merkez İlköğretim okulunda eğitime başlamış olup 1973 yılında şimdiki binasına taşınmıştır. Okulumuzun toplam 3500 metrekare olup, Yusuf HACIKADİROĞLU tarafından okul yapılmak kaydıyla kurulan Koruma Derneğine bağışlamıştır.

1979 yılında okulumuzun bünyesinde lise kısmı eğitim ve öğretime açılmış 1989 yılında Ana bina arkasına 8 derslikli ilave bina yapılmış ve okul bahçesindeki tuvaletler ana binaya alınmıştır.

1993-1994 yılında orta okul kısmı yeni kurulan Yunus Emre İlköğretim okuluna taşınmıştır.1997-1998 öğretim yılında bünyesine endüstri meslek liselerindeki Elektrik bölümü olarak Çok Programlı Lise haline dönüşmüştür.

2004-2005 Eğitim Öğretim yılında da kurumumuz bünyesinde Bilgisayarlı Muhasebe bölümü açılmıştır. 2006-2007 Öğretim yılında kademeli olarak meslek bölümleri kapatılmıştır.

Meslek programına mensup son öğrenci de 2007'de okulumuzdan ayrılmış ve okulumuz 2007-2008 öğretim yılı itibarıyla Ortaöğretim genel müdürlüğüne bağlamıştır. 2007-2008 öğretim yılında okulumuzun adı değiştirilerek Demre Lisesi adı verilmiştir.

Okulumuz 2011-2012 Eğitim Öğretim yılından itibaren Mesleki ve Teknik Anadolu Lisesi'ne dönüştürülmüştür.

Okulumuz 2018-2019 Eğitim-Öğretim yılında yeni binasının bulunduğu Karabucak Mah. Bozdağ Sok. No:9 Demre/ANTALYA adresine taşınmıştır.

Bu binada 10 derslik, 5 atölye ile eğitim öğretime devam etmektedir.

2.2.UYGULANMAKTA OLAN STRATEJİK PLANIN DEĞERLENDİRİLMESİ

Demre Mesleki ve Teknik Anadolu Lisesi Müdürlüğünün 2015-2019 Stratejik Planı; Eğitim Öğretime Erişimin Artırılması, Eğitim Öğretimde Kalitenin Artırılması ve Kurumsal Kapasitenin Geliştirilmesi temalarını içermektedir.

Her temada 1 amaç belirlenmiştir. 1. amaçta 2 hedef, 2. amaçta 2 hedef ve 3. amaçta 3 hedef olmak üzere toplam 3 amaç ve 7 hedef belirlenmiştir.

Planda yer alan hedefleri gerçekleştirmek için belirlenen tedbir ve stratejilerin tamamına yakını uygulanmıştır.

Plan dönemi tamamlanmamış olmasına rağmen performans göstergelerinin büyük çoğunluğunda, plan döneminin son performans yılı 2019 hedefine ulaşılmıştır.

2015, 2016, 2017 ve 2018 mali yılları için hazırlanan ve kurumumuzun resmi internet sitesinde kamuoyuna sunduğumuz performans programları ve faaliyet raporlarında bu durum açıkça gösterilmiştir.

Plan döneminin tamamlanmasına 1 yıl kala Cumhurbaşkanlığı Hükümet Sistemine geçilmesinden dolayı 2018/16 sayılı Genelge uyarında stratejik planın yenilenmesi zarurieti doğduğundan 2019 Mali Yılı Performans Programı hazırlanamamış, 2019 yılına ait performans göstergelerinin gerçekleşme durumları tespit edilememiştir.

Önceki plan döneminde “Eğitim Öğretim Faaliyetlerine Erişim” teması kapsamındaki hedefte “okullaşma oranlarının artırılması, devamsızlık oranlarının” ve benzeri göstergeler yer almaktadır.

“Eğitim Öğretimde Kalitenin Artırılması” teması kapsamındaki hedeflerde “merkezi sistem sınavlarındaki başarı, ulusal ve uluslararası çalışmalara katılım düzeyleri, yabancı dil becerileri, mesleki eğitimin geliştirilmesi, öğrenci ödüllendirilme ve disiplin düzeyleri” ve benzeri göstergelere yer verilmiştir.

“Kurumsal Kapasitenin Geliştirilmesi” teması kapsamındaki hedeflerde “derslik başına düşen öğrenci sayısı, taşınabilir eğitim çalışmaları, okulumuzda teknolojik olanakları geliştirme” ve benzeri göstergelere yer verilmiştir.

Plandaki hedefler, paydaşlarla yapılan görüşmelerden ortaya çıkan sonuçlara göre belirlenmiştir.

2024-2028 Stratejik Planımızdaki hedefler önceki plan dönemine benzer olarak paydaşlarımızın beklentileri, kurumumuzun faaliyet alanları, ihtiyaçlar ve gelişim alanları analiz edilerek belirlenmiştir.

Bu analiz sonucunda belirlediğimiz hedeflerle, önceki plan dönemindeki hedefler benzerlik göstermektedir. Fakat gerek paydaşlarımızın beklentilerinin üst düzeyde olması, gerek beklentilerin çeşitliliği ve sayısı, gerekse içinde bulunduğumuz dönemin hassasiyetine binaen okulumuz 2024-2028 döneminde vizyonunu geniş bir bakış açısıyla belirlemiştir.

Bu nedenle her ne kadar benzer nitelikte hedefler belirlenmiş olsa da çeşitlilik ve sayı itibariyle 2024-2028 Stratejik Plan dönemi hedefleri, önceki plan dönemi hedeflerinden farklılık arz etmektedir.

2.3.YASAL YÜKÜMLÜLÜKLER VE MEVZUAT ANALİZİ

Mevzuat analizi başlığı altında Mesleki ve Teknik Eğitime Milli Eğitime ilişkin mevzuat incelenmiştir. İncelenen mevzuat çerçevesinde, okulumuz faaliyet alanı kapsamında olan ve önümüzdeki 5 yıllık sürede ulaşılması öngörülen amaç ve hedeflere dayanak oluşturan mevzuat hükümlerine durum analizi raporunda ayrıntılı olarak yer verilmiştir. Bununla birlikte Mesleki ve Teknik Eğitim Kurumları Yönetmeliği'ne göre okulumuzun görevleri şunlardır:

- Ortaöğretim çağındaki öğrencileri bedenî, zihnî, ahlakî, manevî, sosyal ve kültürel nitelikler yönünden geliştiren ve insan haklarına dayalı toplum yapısının ve küresel düzeyde rekabet gücüne sahip ekonomik sistemin gerektirdiği bilgi ve becerilerle donatarak geleceğe hazırlamak; eğitim ve öğretim programlarını uygulamak; öğretmen ve öğrencilerin eğitim ve öğretim hizmetlerini bu çerçevede yürütmek.
- Öğrencileri beden, zihin, ahlak, ruh ve duygu bakımlarından dengeli ve sağlıklı şekilde gelişmiş bir kişiliğe ve karaktere, hür ve bilimsel düşünme gücüne, geniş bir dünya görüşüne sahip, insan haklarına saygılı, kişilik ve teşebbüse değer veren, topluma karşı sorumluluk duyan, yapıcı, yaratıcı ve verimli kişiler olarak yetiştirmek.
- Öğrencilerin ilgi, istidat ve kabiliyetlerini geliştirerek gerekli bilgi, beceri, davranışlar ve birlikte iş görme alışkanlığı kazandırmak suretiyle hayata hazırlanmalarını ve onların, kendilerini mutlu kılacak ve toplumun mutluluğuna katkıda bulunacak bir meslek sahibi olmalarını sağlamak.
- Özel yetenek sahibi kişilerin bu niteliklerini koruyucu ve geliştirici özel eğitim ve öğretim programlarını uygulamak ve uygulanmasını koordine etmek.
- Öğretmen ve çalışanlar için belirlenen performans ölçütlerinin uygulanmasını, öğretim materyallerinin kullanımını, eğitim öğretim programlarının uygulanmasını, öğretmen yeterliklerini izlemek ve değerlendirmesini sağlamak.
- Eğitim öğretim hizmetlerini sunarken; kalkınma planları ve programlarda yer alan politika ve hedefler doğrultusunda kamu kaynaklarının etkili, ekonomik, verimli bir şekilde kullanılmasını, hesap verebilirliği ve mali saydamlığı sağlamak.
- Okul bina ve tesislerin, çevrenin ihtiyaçlarına ve uygulanacak programların özelliklerine göre yapılması ve donatılmasını sağlayarak eğitim araç ve gereçlerini, gelişen eğitim teknolojisine ve program ve metotlara uygun olarak ilgililerin yararlanmasına sunmak.

Tablo 1: Mevzuat Analizi

YASAL YÜKÜMLÜLÜK	DAYANAK	TESPİTLER	İHTİYAÇLAR
Eğitim Öğretim Hizmetlerinde Ortak Görevler	Ortaöğretim Kurumları Yönetmeliği Mesleki ve Teknik Eğitim Yönetmeliği Özel Eğitim Yönetmeliği	-Eğitim hizmetlerinin yürütülmesinde verimliliğin sağlanamaması. -Eğitime ilişkin projeler geliştirmek, uygulamak ve sonuçlarından yararlanmak konusunda sürdürülebilirliğini yapılamaması. -Ulusal ve uluslararası araştırmaya ve projeleri takip etmek, sonuçlarından yararlanma konusunda farklı çalışmaların yapılmaması. -İlçemizin il merkezine uzak olması nedeniyle ildeki okullar ile okulumuzda nicel ve nitel farklılıkların kendini hissettirmesi.	-Eğitime erişimi teşvik edecek ve artıracak çalışmaların yapılması, -Okulumuzun hizmet üretme niteliğine gücünün artırılması için örgütsel yapısının geliştirilmesi, kurum içinde hizmetlerin etkinliğinin ve verimliliğinin artırılması,

<p>Ortaöğretim Hizmetleri</p> <p>Mesleki ve Teknik Eğitim Hizmetleri</p> <p>Özel Eğitim Hizmetleri</p>	<p>Ortaöğretim Kurumları Yönetmeliği</p> <p>Mesleki ve Teknik Eğitim Yönetmeliği</p> <p>Özel Eğitim Yönetmeliği</p>	<p>-Eğitim kurumu standartlarının güncel olmaması</p> <p>-Öğrenciler arası imkan ve başarı farklılıklarının olması</p> <p>-Sosyal, kültürel, sanatsal ve sportif faaliyetlere özel eğitim ihtiyacı öğrencilerimizin yeterli düzeyde katılamaması.</p>	<p>-Eğitim kurumu standartlarının güncellenmesi,</p> <p>-Özel eğitim öğrencilerimizin imkânların artırılması ve bu alanda faaliyet geliştiripuygulanması,</p> <p>-Öğrencilerin çok yönlü gelişimini destekleyecek projelerle ilgilenmesi ve yeni projeler üretmesine imkan verilmesi</p>
<p>Bilgi İşlem ve Eğitim Teknolojileri Hizmetleri</p>	<p>Ortaöğretim Kurumları Yönetmeliği</p> <p>Mesleki ve Teknik Eğitim Yönetmeliği</p> <p>Özel Eğitim Yönetmeliği</p>	<p>-Yerelle işbirliği içinde proje ve araştırma sonuçlarının yeni uygulamalara yön vererek sürdürülebilir iş süreçlerine dönüştürülebilmesi.</p> <p>-Eğitim ortamlarında teknolojik olanaklardan daha fazla yararlanma imkanı</p> <p>-Öğrencilerin eğitim teknolojilerini kullanmaya yatkınlığı</p>	<p>-Bilgi teknolojileri alanında nitelikli insan kaynağının artırılması,</p> <p>-Teknolojik altyapı ve donanım açısından fiziki yeterliliklerin geliştirilmesi</p>

<p>Strateji Geliştirme Hizmetleri</p>	<p>Ortaöğretim Kurumları Yönetmeliği</p> <p>Mesleki ve Teknik Eğitim Yönetmeliği</p> <p>Özel Eğitim Yönetmeliği</p>	<p>-Stratejik plan, performans programı ve faaliyet raporu arasındaki bağın yeterince güçlü olmaması.</p>	<p>-Eğitimin niteliğinin artırılması ve okulumuzda planlı yönetim anlayışının yerleşmesi,</p> <p>-Kurum içi koordinasyonun artırılması,</p>
---------------------------------------	---	---	---

<p>Ölçme, Değerlendirme ve Sınav Hizmetleri</p>	<p>Ortaöğretim Kurumları Yönetmeliği</p> <p>Mesleki ve Teknik Eğitim Yönetmeliği</p> <p>Özel Eğitim Yönetmeliği</p>	<p>Okul düzeyinde gerçekleştirilen ölçme ve değerlendirme çalışmalarının yetersiz olması</p>	<ul style="list-style-type: none"> • Öğretme öğrenme faaliyetlerinin tam yapılması, • Ölçme ve değerlendirme alanında hizmet içi eğitim ihtiyacı
---	---	--	--

<p>İnsan Kaynakları Hizmetleri</p>	<p>Ortaöğretim Kurumları Yönetmeliği</p> <p>Mesleki ve Teknik Eğitim Yönetmeliği</p> <p>Özel Eğitim Yönetmeliği</p>	<p>Mevcut görevlerin yerine getirebilmesi için bilgi teknolojilerialanında nitelikli insan kaynağı ihtiyacı.</p>	<p>Eğitimde teknoloji kullanımının artırılmasına yönelik çalışmaların yapılması,</p>
------------------------------------	---	--	--

2.4.ÜST POLİTİKA BELGELERİ ANALİZİ

Üst politika belgeleri;

- 12. Kalkınma Planı
- Cumhurbaşkanlığı Programı,
- Orta Vadeli Program,
- Cumhurbaşkanlığı Yıllık Programı,
- Millî Eğitim Bakanlığı Stratejik Planı,
- İl Millî Eğitim Müdürlüğü Stratejik Planı,
- İlçe Millî Eğitim Müdürlüğü Stratejik Planı ile
- Okulu ilgilendiren ulusal, bölgesel ve sektörel strateji eylem planları.

Okulumuzun görev ve sorumluluk yükleyen politika ve tedbirlerin tespit edilmesi için eğitimle ilgili üst politika belgeleri ayrıntılı olarak incelenmiştir. Üst politika belgeleri; temel üst politika belgeleri ile sektörel ve tematik strateji belgeleri olarak iki bölümde ele alınmıştır. Analiz edilen belgelerden okulumuzun 2024-2028 Stratejik Planı'nın stratejik amaç, hedef, performans göstergeleri ve stratejilerinin hazırlanması aşamasında yararlanılmıştır. Analiz edilen belgeler Tablo 3'te gösterilmiş olup yapılan değerlendirmeler ve buna ilişkin üst politika belgelerinde Müdürlüğümüze verilen görevler Tablo 4'te yer almaktadır.

Okulumuz, üst politika belgeleri temel üst politika belgeleri ve diğer üst politika belgeleri olarak iki bölümde incelenmiştir. Üst politika belgeleri ile stratejik plan ilişkisinin kurulması amacıyla üst politika belgeleri analiz tablosu oluşturulmuştur.

Tablo 2: Üst Politika Belgeleri

Temel Üst Politika Belgeleri	Diğer Üst Politika Belgeleri
Kalkınma Planları	Öğretmen Strateji Belgesi
Orta Vadeli Programlar	İklim Değişikliği Eylem Planı
Orta Vadeli Mali Planlar	Kadının Güçlenmesi Strateji Belgesi ve Eylem Planı
Cumhurbaşkanlığı Yıllık Programları	Karayolu Trafik Güvenliği Strateji Belgesi
MEB 2024-2028 Stratejik Planı	Mobilite Araç ve Teknolojileri Yol Haritası
	Su Verimliliği Strateji Belgesi ve Eylem Planı
	Ulusal Deprem Stratejisi ve Eylem Planı
	Ulusal Genç İstihdam Stratejisi ve Eylem Planı
	Ulusal Enerji Verimliliği Eylem Planı
	Ulusal Girişimcilik Stratejisi ve Eylem Planı
	Ulusal Yapay Zekâ Stratejisi
	2023-2028 Türkiye Çocuk Hakları Strateji Belgesi ve Eylem Planı
	2024-2028 Kadının Güçlenmesi Strateji Belgesi ve Eylem Planı
Demre İlçe Milli Eğitim Müdürlüğü 2024-2028 Stratejik Planı	

Tablo 3: Üst Politika Belgeleri Analizi

Yasal Yükümlülük	İlgili Bölüm/Referans	Verilen Görevler/İhtiyaçlar
Ortaöğretim Kurumları Yönetmeliği	Resmi ve özel örgün ortaöğretim kurumlarının eğitim, öğretim, yönetim ve işleyişine ilişkin usul ve esasları	Yasal yükümlülükler eksiksiz olarak yerine getirilmektedir. /İhtiyaç Yoktur.
1739 Sayılı Milli Eğitim Temel Kanunu	Türk milli eğitim sistemi ile ilgili amaç ve ilkeler ile temel iş ve işlemler	Yasal yükümlülükler eksiksiz olarak yerine getirilmektedir. Görev ve yetki sınırları çizilmiş dolayısıyla herhangi bir çatışma bulunmamaktadır./İhtiyaç Yoktur.
657 Sayılı Devlet Memurları Kanunu	Kamu çalışanlarına yönelik düzenlemeler	Yasal yükümlülükler eksiksiz olarak yerine getirilmektedir. /İhtiyaç Yoktur.
Milli Eğitim Bakanlığı Sosyal Etkinlikler Yönetmeliği	Sosyal etkinliklere dair iş ve işlemler/Yönetmelik değişiklikleri	Yasal yükümlülükler eksiksiz olarak yerine getirilmektedir. Görev ve yetki sınırları çizilmiş dolayısıyla herhangi bir çatışma bulunmamaktadır./İhtiyaç Yoktur.
1739 Sayılı Milli Eğitim Temel Kanunu	Türk Milli Eğitim sistemi, neticesinde ortaya çıkan yasal yükümlülükler	Yasal yükümlülükler eksiksiz olarak yerine getirilmektedir. Görev ve yetki sınırları çizilmiş dolayısıyla herhangi bir çatışma bulunmamaktadır./İhtiyaç Yoktur.
29116 Sayılı MEB Taşıma Yoluyla Eğitime Erişim Yönetmeliği	Okul öncesi ve Temel Eğitimle ilgili iş ve işlemler	Yasal yükümlülükler tümüyle yerine getirilmektedir, görev ve yetki çatışması yoktur./İhtiyaç Yoktur.

2.5.FAALİYET ALANLARI İLE ÜRÜN ve HİZMETLERİN BELİRLENMESİ

Mevzuat analizi çıktıları dolayısıyla görev ve sorumluluklar dikkate alınarak okulun sunduğu temel ürün ve hizmetler belirlenmiştir.

Belirlenen ürün ve hizmetler Tablo 3'te belirtildiği gibi belirli faaliyet alanları altında toplu hale getirilmiştir. Faaliyet alanları ile ürün ve hizmetlerin belirlenmesi amaç, hedef ve stratejilerin oluşturulması aşamasında yönlendirici olmuştur.

Okulumuzun 2024–2028 Stratejik Plan hazırlık sürecinde müdürlüğümüzün faaliyet alanları ve hizmetlerinin belirlenmesine yönelik çalışmalar yapılmıştır.

Bu kapsamda birimlerinin yasal yükümlülükleri, sorumlulukları, üst politika belgeleri, yürürlükteki uygulanan sistem ve kamu hizmet envanteri incelenerek ayrıca tüm bölüm şeflerimiz ve yöneticilerinin görüşleri de dikkate alınarak faaliyet alanları aşağıdaki gibi gruplandırılmıştır:

Tablo 4: Faaliyet Alanları ile Ürün ve Hizmetler

Faaliyet Alanı	Ürün/Hizmetler
Öğretim-egitim faaliyetleri	-Öğrencilerin kayıt-kabul, nakil, kontenjan, ödül, disiplin iş ve işlemlerinin yürütülmesini sağlamak, -Öğrencilerin okul başarısını artıracak çalışmalar yapmak, yaptırmak, -Öğrenci İşleri Kayıt-nakil işleri Devam-devamsızlık Sınıf geçme -Sınav hizmetleri -Ücretsiz ders kitapları dağıtımı -Seçmeli ders işlemleri -Üst öğretim kurumları ziyaretleri Öğretmen işlemleri Ders programları
Rehberlik faaliyetleri	-Eğitim, danışmanlık hizmetlerinin yazışma ve koordinesinin yürütülmesini sağlamak. -Rehberlik ve yöneltme/yönlendirme çalışmalarını planlamak, yürütülmesini sağlamak, -Öğrencilere rehberlik yapmak Velilere rehberlik etmek Rehberlik faaliyetlerini yürütmek
Sosyal faaliyetler	-Öğrencilerin ulusal ve uluslararası sosyal, kültürel etkinliklerine ilişkin iş ve işlemlerini yürütmek -Okul Gezileri -Kütüphane Gezileri -Okul Kermesi -Okul Pikniği -Doğa Yürüyüşleri -Toplum Hizmeti Çalışmaları
Sportif faaliyetler	Öğrencilerin ulusal ve uluslararası sportif ve izcilik etkinliklerine ilişkin iş ve işlemlerini yürütmek, -Sporcu öğrencilere yönelik hizmetleri planlamak, yürütülmesini sağlamak. -Okul Sporları -Okul içi Turnuvalar -Bölgesel Turnuvalar
Kültürel ve sanatsal faaliyetler	-Öğrencilerin ulusal ve uluslararası kültürel ve sanatsal etkinliklerine ilişkin iş ve işlemlerini yürütmek -Resim Sergisi -Halk Oyunları Kursları -Müze Ziyaretleri -Sinema Etkinliği
İnsan kaynakları faaliyetleri (mesleki gelişim faaliyetleri, personel etkinlikleri...)	-Okul sağlık hizmetlerinin yürütülmesini sağlamak, -Öğrenci velileri ve diğer tarafların eğitime desteklerini sağlayıcı faaliyetler yapmak. - Hizmetlerin etkililiği ile vatandaş ve çalışan memnuniyetine ilişkin çalışmalar yapmak, -İdarecilerin, öğretmenlerin ve diğer personelin atama, yer değiştirme, askerlik, alan değişikliği ve benzeri iş ve işlemlerini yapmak, - Öğretmen yeterliliği ve iş başarısını düzeyini iyileştirici hizmet içi eğitimler yapmak, -Kurum Kültürü Oluşturma Etkinlikleri -Öğretmenler arası yemek ve kahvaltı etkinliği -Yerel hizmet içi eğitimler
Okul aile birliği faaliyetleri	- Okul aile birlikleri ile ilgili iş ve işlemleri yürütmek, -Eğitim kurumlarının hizmet, verimlilik ve donatım standartlarını uygulamak, yerel ihtiyaçlara göre belirlenen çerçevede standartlar

	<p>geliştirmek ve uygulamak</p> <ul style="list-style-type: none">- Kutlama veya anma gün ve haftalarının programlarını hazırlamak, uygulamak,- Öğrenci velileri ve diğer tarafların eğitime desteklerini sağlayıcı faaliyetler yapmak.- Okul Kermesi- Okul Aile Birliği Tefbis İşlemleri ve Takibi
Öğrencilere yönelik faaliyetler	<ul style="list-style-type: none">- Öğrencilerin eğitim kurumlarına aidiyet duygusunu geliştirmeye yönelik çalışmalar yapmak, yaptırmak ve sonuçlarını raporlaştırmak,- Öğrencilerin yatılılık ve burslulukla ilgili işlemlerini yürütmek,- Kurslar- DYK kursları- Kitap Okuma Projeleri- Veli Ziyaretleri
Ölçme değerlendirme faaliyetleri	<ul style="list-style-type: none">- Öğrencilerin başarı değerlendirme iş ve işlemlerinin yürütülmesini sağlamak,- Öğrencilerin okul başarısını artıracak çalışmalar yapmak, yaptırmak,- Sınavların uygulanması ile ilgili organizasyonu yapmak ve sınav güvenliğini sağlamak,- Öğrenci gelişim çizelgelerinin hazırlanması- Ödev takip sistemi- Deneme sınavları ve sonuçlarının irdelenmesi
Öğrenme ortamlarına yönelik faaliyetler	<ul style="list-style-type: none">- Öğrenme ortamlarının hizmet, verimlilik ve donatım standartlarını uygulamak, yerel ihtiyaçlara göre belirlenen çerçevede standartlar geliştirmek ve uygulamak,- Eğitim ortamlarının fiziki imkânlarını geliştirmek,- Eğitim moral ortamını, okul ve kurum kültürünü ve öğrenme süreçlerini geliştirmek- Ulusal ve uluslararası araştırma ve projeleri takip etmek, sonuçlarından yararlanmak- Eğitim ortamlarının fiziki imkânlarını geliştirmek,- Eğitim Fiziki Ortam Bakım Onarım Tamirat İşleri- Eğitim Bilişim Sitemlerinin Bakım Onarımı- Öğrenme Ortamı ihtiyaçlarının giderilmesi
Ders dışı faaliyetler	<ul style="list-style-type: none">- Öğrencilerin eğitim sistemi dışında bırakılmamasını sağlayacak tedbirleri almak,- Öğrencilerin okul dışı etkinliklerine ilişkin çalışmalar yapmak, yaptırmak,- Eğitime ilişkin projeler geliştirmek, uygulamak ve sonuçlarından yararlanmak- Öğrencilerin sportif ve sanatsal etkinliklere yönlendirilmesi
Staj İş ve İşlemleri	<ul style="list-style-type: none">- Kamu ve özel sektör eğitim paydaşlarıyla işbirliği içinde gerekli iş ve işlemleri yürütmek- Mesleki ve teknik eğitim-istihdam ilişkisini yerelde sağlamak ve geliştirmek,- 5/6/1986 tarihli ve 3308 sayılı Mesleki Eğitim Kanunu kapsamında çıraklık eğitimi ile ilgili iş ve işlemleri yapmak,- Meslekî ve teknik eğitimin yerel ihtiyaçlara uygunluğunu sağlamak.
Özel Eğitim Sınıfı İş ve İşlemleri	<ul style="list-style-type: none">- Özel Eğitim Öğrencilerine yönelik Etkili ve öğrenci merkezli eğitimi geliştirmek ve iyi uygulamaları teşvik etmek.- Özel eğitim programlarının uygulanma süreçlerini izlemek ve değerlendirmek,- Bakanlık tarafından oluşturulan özel eğitim ve rehberlik politikalarını uygulamak,- Özel eğitimin yaygınlaşmasını ve gelişmesini sağlayıcı çalışmalar yapmak,

2.6.PAYDAŞ ANALİZİ

Stratejik planlamanın temel unsurlarından birisi olan katılımcılık ilkesi doğrultusunda kamu idaresinin, etkileşim içinde olduğu tarafların görüşlerini alması; bu görüşleri analiz etmesi ve elde ettiği analiz sonuçlarını planlama sürecine yansıtması büyük önem arz etmektedir.

Kamu idaresinin sunduğu hizmetlerden yararlananlar ile bu hizmetlerin üretilmesine katkı sağlayan veya üretimin doğrudan ortağı olan kişi, kurum ve kuruluşların görüşlerinin alınması, ihtiyaç odaklı ve amaca dönük politika ve stratejilerin üretilmesi için olmazsa olmazdır. Bu süreç, üretilen politikaların paydaşlar tarafından sahiplenilmesi ve uygulama aşamasını kolaylaştırması bakımından da oldukça önemlidir.

Ayrıca, planlama yaklaşımının katılımcılık esası üzerine kurgulanması sebebiyle durum analizi aşamasında idarenin sunduğu ürün ve hizmetlerden yararlananlar ile idareden etkilenen veya idareyi etkileyen idare dışındaki kişi, grup veya kurumları oluşturan dış paydaşların görüş ve önerilerini almak katılımcılık ilkesinin yerine getirilmesini sağlayan bir diğer etmendir.

Paydaş analizi sürecinde okulumuz teşkilat yapısı, ilgili mevzuatı, hizmet envanteri ve faaliyet alanları analiz edilerek iç ve dış paydaşlar belirlenmiştir. Bu kapsamda, durum analizi çalışmalarında katılımcılığı sağlamak ve geniş kitlelere ulaşmak üzere iç ve dış paydaşlara yönelik anketler geliştirilmiştir. Anketlere verilen cevapların analiz bulguları raporlaştırılmıştır. İç ve dış paydaş anketlerinden elde edilen bulgulardan; durum analizi aşamasında GZFT ve PESTLE analizlerinde, geleceğe yönelim aşamasında da sorun alanları, hedef ve stratejiler, riskler, tespitler, ihtiyaçların belirlenmesi sürecinde faydalanılmıştır.

Kurumumuzun temel paydaşları öğrenci, veli ve öğretmen olmakla birlikte eğitimin dışsal etkisi nedeniyle okul çevresinde etkileşim içinde olunan geniş bir paydaş kitlesi bulunmaktadır. Paydaşlarımızın görüşleri anket, toplantı, dilek ve istek kutuları, elektronik ortamda iletilen önerilerde dâhil olmak üzere çeşitli yöntemlerle sürekli olarak alınmaktadır.



PAYDAŞLAR	İÇ PAYDAŞLAR	DIŞ PAYDAŞLAR	YARARLANICI		
	Çalışanlar Birimler	Temel Ortak	Stratejik Ortak	Tedarikçi	Müşteri/ Hedef Kitle
Millî Eğitim Bakanlığı		X			
Valilik		X			
İl Milli Eğitim Müdürlüğü		X			
İlçe Milli Eğitim Müdürlüğü		X			
Okullar ve Bağlı Kurumlar		X			
Öğretmenler Çalışanlar ve Diğer Çalışanlar	X				
Öğrenciler ve Veliler	X				
Okul Aile Birliği	X				
Üniversite			X		
Özel İdare			X		
Belediyeler			X		
Güvenlik Güçleri(Emniyet, Jandarma)			X		
Sosyal Hizmetler Müdürlüğü			X		
Gençlik ve Spor Müdürlüğü		X			
Muhtarlık		X			
İşveren kuruluşlar				X	
Sivil Toplum Kuruluşları			X		
Turizm Uygulama Otelleri			X		

Paydaş analizi katılımcılığı sağlamanın en önemli aracıdır. İdarenin etkileşim içerisinde olduğu tarafların stratejik planla ilgili görüşlerin dikkate alınması, okul/kurum hizmetlerinden yararlananların ihtiyaçları doğrultusunda şekillendirilmesi ile stratejik planın paydaşlar tarafından sahiplenilmesini ve başarı düzeyinin artırılmasını sağlar.

Eğitim açısından paydaş, bir okulun veya kurumun ürün ve hizmetleriyle ilgisi olan, okul/kurumdan doğrudan veya dolaylı, olumlu ya da olumsuz yönde etkilenen veya okul ve kurumu etkileyen tüm tarafları içerir.

Her bir paydaşın rolü okul/kurumun gelişimi için çok önemlidir. Başarılı bir okul/kurumun en hayati bileşeni, tüm paydaşların olumlu katılımıdır.

Paydaşlar iç paydaşlar ve dış paydaşlar olarak sınıflandırılır.

İç paydaşlar, okul/kurumda gerçekleşen her faaliyetten doğrudan etkilenen veya bir faaliyeti ilerletme/yavaşlatma etkisine sahip olanlardır. Okul/kurumun bir parçası olan bireyleri ifade eder. Okul/kurum müdürü, müdür yardımcıları, öğretmenler, öğrenciler, destek personeli ve okul aile birliği üyeleri iç paydaşlara örnek olarak verilebilir.

Dış paydaşlar, okul/kurumun bir parçası olmayan ancak okulda gerçekleşen her faaliyetten dolayı olarak etkilenen, bağlı/ilişkili/ilgili kişi, grup ya da kurumları ifade eder.

Okul/kurumun dış paydaşları; veliler, il ve ilçe millî eğitim müdürlükleri, Valilik, kamu kurum ve kuruluşları, muhtarlar, sivil toplum ve özel sektör kuruluşları vb. olarak sıralanabilir.

Paydaşlar belirlenirken matrisler kullanılmıştır.

Okul/kurumda, tüm paydaşların katılım fırsatlarına sahip olması önemlidir. Bunun için anahtar fırsat, onları stratejik planlama sürecine dâhil etmektir. Bu süreçte paydaşların görüşlerinin alınması ve değerlendirilmesi çok önemlidir.

Yapılan değerlendirmeler; ihtiyaç ve beklentilerin belirlenerek daha anlaşılır hâle gelmesi; iletişim kanallarının açık tutulması, paydaşlara sürecin bir parçası olduklarını hissettirerek onların okul/kurumun misyonlarını daha iyi uygulamasına faydalı olmaktadır.

EK-2 Paydaş Önceliklendirme Matrisi

Paydaş	İç Paydaş	Dış Paydaş	Yararlanıcı (Müşteri)	Neden Paydaş?	Önceliği
MEB		x		Bağlı olduğumuz merkezi idare	1
Öğrenciler	x		x	Okulumuzdan hizmet aldıkları için	1
Özel İdare		x		Tedarikçi idare	1
STK		x		Amaç ve hedeflerimize ulaşmak için işbirliği yapacağımız kurumlar	

Ek-3 Yararlanıcı Ürün/Hizmet Matrisi

Ürün/Hizmet Yararlanıcı (Müşteri)	Eğitim- Öğretim(Örgü)	Yatılılık-	Nitelikliş Gücü	AR- GE,Projel	Altyapı, Donatım Yatırı m	Yayın	Rehberlik,Kur s,Sosyal	Mezunlar(Öğr enci)	Ölçme- Değerlendirme
Öğrenciler	x	x			x	x	x		
Veliler							x		
Üniversiteler			x	x				x	
Medya			x	x					
Uluslar arası kuruluşlar				x		x			
Meslek Kuruluşları									
Sağlık kuruluşları			x						
Diğer Kurumlar									x
Özel sektör			x	x			x		

Paydaş analizi; anket uygulaması, mülakat, atölye çalışması, toplantı gibi farklı şekillerde gerçekleştirilebilir. Paydaş anketi sonuçlarına ve yorumlamalarına bu bölümde yer verilmelidir. Okul/kurumlar için -kolay ve uygulanabilir olması açısından- uygun olan iç ve dış paydaş anket örnekleri aşağıda verilmiştir.

2.6.1.VELİ MEMNUNİYET ANKETİ

Hizmet kalitemizin artması noktasında önemli paydaşlarımızdan olan velilerimize okulumuz hizmetlerinin nitelikleri ile ilgili olarak sorular yöneltmiş ve görüşleri alınmıştır. Bu kapsamda okul velilerimizden 63 kişi ile anket uygulanmış, bir çok veli ile yüz yüze görüşülmüştür. Anket uygulanan veli sayısının genel veli sayımıza oranı, yani evreni temsil oranı %40 gibi yüksek bir orandır.

Anket ekseninde görüşü alınan velilerimizin % 67'si İlkokul, %30'u Lise, %3'ü ise Yüksek Okul mezunudur. Anket uygulanan velilerimizden;

18-25 yaş aralığında olanların oranı % 1,5

26-33 yaş aralığında olanların oranı % 1,5

34-41 yaş aralığında olanların oranı % 35

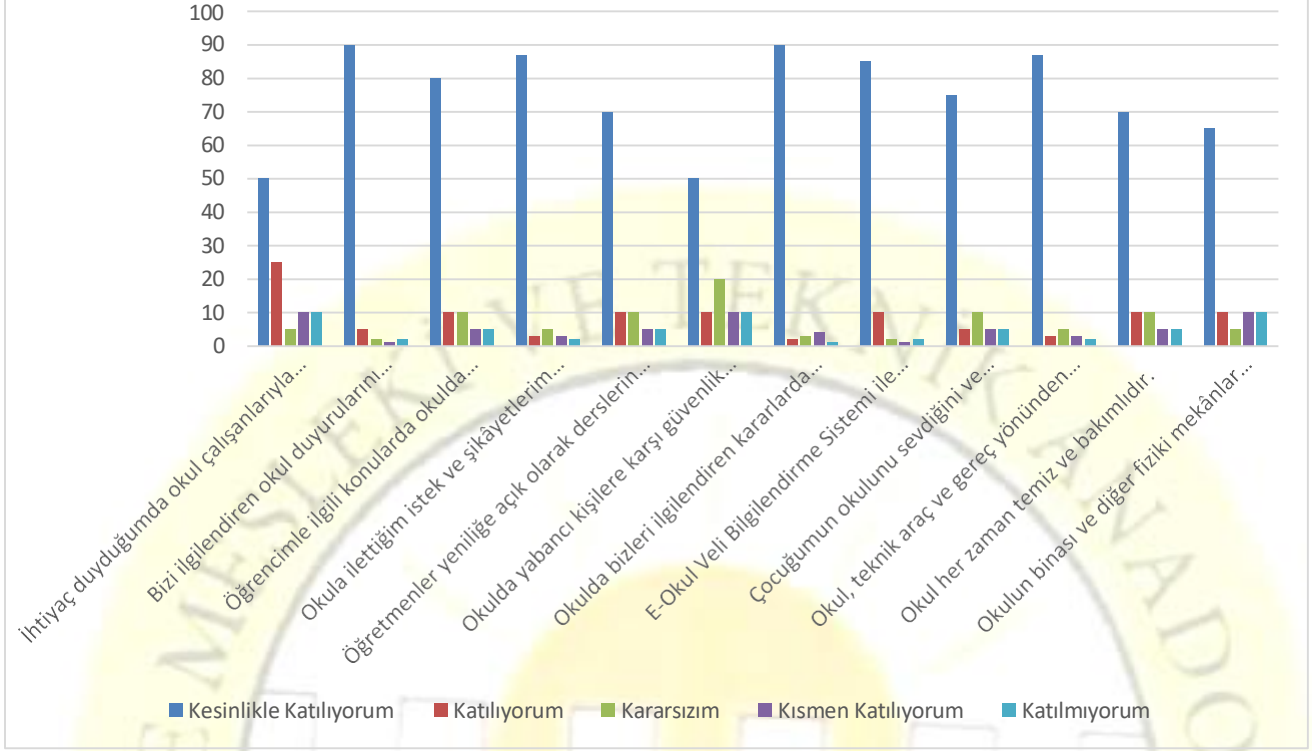
42-49 yaş aralığında olanların oranı % 40

50 + yaş ve üzeri olanların oranı % 22'dir.

Anket uygulanan velilerin % 59'u erkek, % 41'i ise kadındır.

Velilerimiz; genel olarak okulumuzun personeli üzerinde olumlu görüşleri vardır. Okul ve veli ilişkilerinin sıcak ve samimi olduğunu düşünmekte, herhangi bir durumda kurum çalışanlarının yardım ve desteklerinden memnuniyetlerini belirtmekte, okulumuzun iletişim ve bilgi paylaşımı konusunda herhangi bir sorun olmadığını düşünmektedirler. Yine genel manada velilerimiz tarafından okulumuzun fiziki yapısının ve öğrencilere yönelik uygulanan sosyal faaliyetlerin yeterli olduğu, bu durumun öğrenci üzerinde olumlu etkiler yarattığı belirtilmektedir.

VELİ MEMNUNİYETİ ANKETİ



2.6.2. OKUL ÇALIŞANLARI MEMNUNİYET ANKETİ

Hizmet kalitemizin artması noktasında en temel ayaklardan birisi olan kurum çalışanlarına okulumuz hizmetlerinin nitelikleri ile ilgili olarak sorular yöneltilmiş ve görüşleri alınmıştır.

Bu kapsamda okul çalışanlarımızdan 12 kişi ile anket uygulanmıştır.

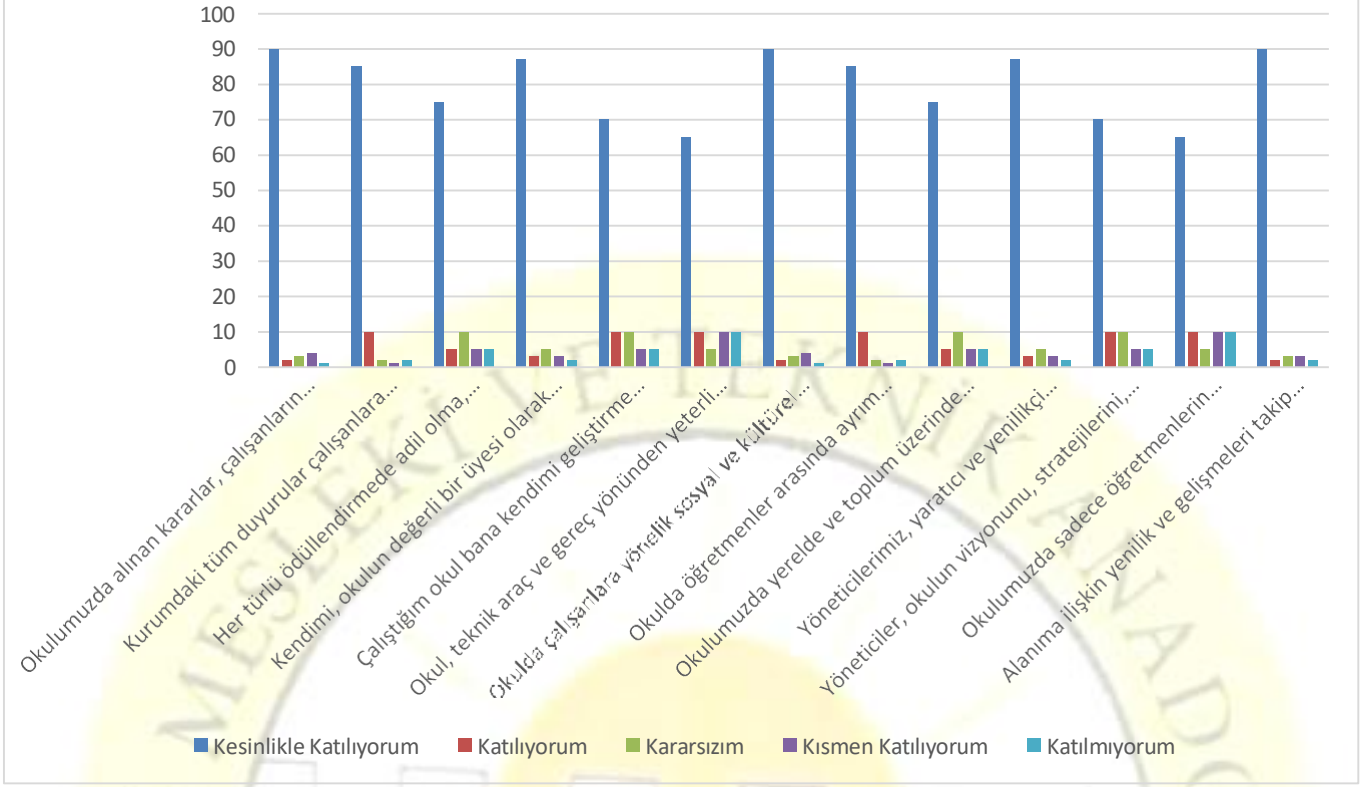
Genel manada çalışanlarımız okulumuzdaki aile ortamına ve birlik duygusuna vurgu yapmış, başarının devamlılığında bu durumun çok önemli bir avantaj olduğunun altını çizmişlerdir.

İdare ve öğretmen ilişkilerinin saygı ve sevgi çerçevesinde pozitif bir durumda olduğu, idarenin şeffaf, paylaşımcı ve destekleyici yaklaşımının öğretmenleri motive ettiği, bu durumda hizmetin kalitesini arttırdığı belirtilmektedir.

Fiziki imkânların kısıtlı olduğu vurgulanmaktadır.

Genel manada memnuniyetlerini dile getirmişlerdir

OKUL ÇALIŞANLARI ANKETİ



2.6.3. ÖĞRENCİ MEMNUNİYET ANKETİ

Hizmet kalitemizin artması noktasında önemli paydaşlarımızdan olan öğrencilerimize Kurumumuz hizmetlerinin nitelikleri ile ilgili olarak sorular yöneltilmiş, görüşmeler yapılmış ve görüşleri alınmıştır. Bu kapsamda okulumuzda öğrenimine devam eden 104 öğrencimize anket uygulanmıştır. Bu sayı toplam öğrenci sayımızın yaklaşık %54'üne tekabül etmektedir. Anketimiz ağırlıklı olarak 11 ve 12. sınıf öğrencilerimize uygulanmıştır.

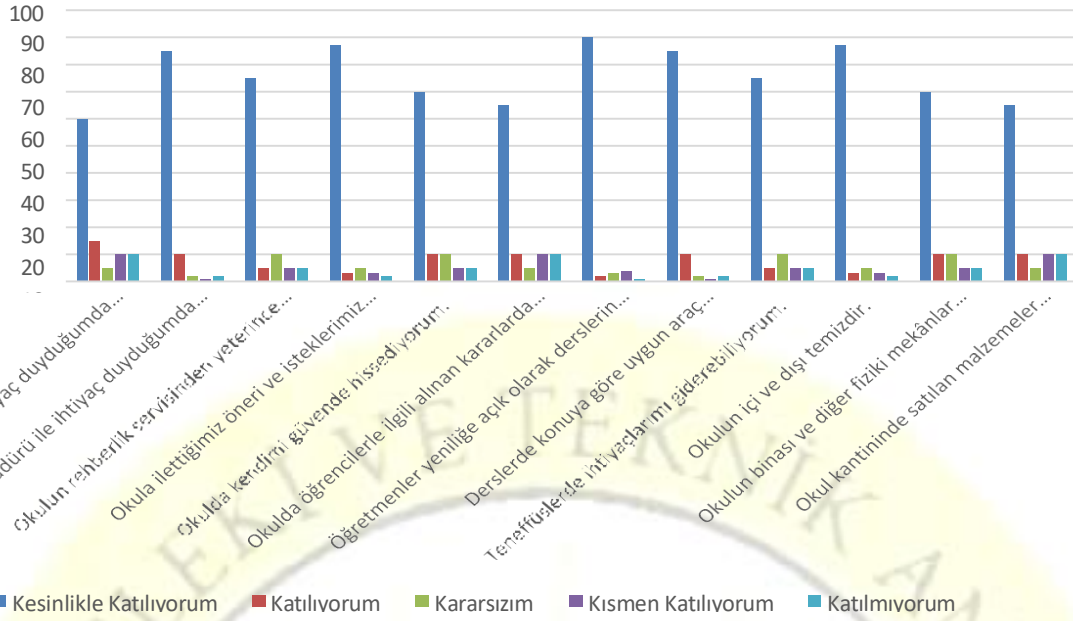
Öğrencilerimiz genel manada Öğrenci-idareci ilişkilerinin saygı ve sevgi çerçevesinde sorunsuz yürüdüğünü, idarenin sürekli öğrencinin yararına almış olduğu tavrı nedeniyle eğitimin kalitesinin arttığını belirtmektedirler.

Okul konusunda alınacak kararlara dâhil olmalarının okulu sahiplenmeleri konusunda olumlu katkılar sağladığını belirtmişlerdir.

Öğrenci-öğretmen ilişkilerinin sıcak ve samimi olduğunu, karşılıklı güven ve saygıya dayandığını, bu durumun çok önemli olduğunu belirtmişlerdir. Öğretmenlerin yaklaşımın tüm öğrenciler üzerinde pozitif bir etki yarattı belirtilmiştir. Okulun fiziki yapısının biraz yetersiz olduğu ancak temizlik ve sosyal aktivite konusunda yeterli olduğu vurgulanmıştır.

Öğrencilerimiz, Kurumumuzdaki idare ve öğretmenlerinin sergilediği olumlu tavırların ve sıcak ilişkilerin kişisel gelişiminde, meslek gelişiminde, ilerleyen hayatında kullanacağı bilgi birikiminde, milli ve manevi değerlerini sahiplenme bilincinde olumlu etkiler yarattığını belirtmekte, biz bir aileyiz sloganını içselleştirdiklerini dile getirmektedirler.

ÖĞRENCİ MEMNUNİYETİ ANKETİ



TABLO: ÖĞRETMEN MEMNUNİYET ANKETİ

Sıra No	MADDELER	KATILMA DERECESİ				
		Kesinlikle Katılıyorum	Katılıyorum	Kararsızım	Kismen Katılıyorum	Katılmıyorum
1	Okulun misyonu ve vizyonunu tam olarak anlıyorum.	%65,1	%35,9	%1	%0,0	%0,0
2	Okulda eğitim ve yönetim kalitesi sürekli olarak gelişiyor.	%87,7	%12,3	%0,0	%0,0	%0,0
3	Okul temiz ve hijyeniktir.	%70,5	%29,5	%0,0	%0,0	%0,0
4	Okul, öğrencilerin ve personelin güvenliğini sağlamak için uygun güvenlik önlemleri alır.	%85,4	%15,6	%0,0	%0,0	%0,0
5	Okul, yeni kabul edilen öğrencilere uygun desteği sağlar.	%65,3	%29,7	%5,0	%0,0	%0,0
6	Okulumuz mesleki yeterliliğimizi geliştirmek için eğitim fırsatları sunuyor.	%64,2	%22,8	%10	%3,	%00
7	Okul yönetimimiz öğretmenleri etkin bir şekilde yönlendirir.	%60,1	%35,2	%4,7	%0,0	%0,0
8	Okulumuz, öğrencilerin öğrenme ilgisini uyandıracak bir öğrenme ortamı oluşturmuştur.	%92,3	%8,7	%0,0	%0,0	%0,0
9	Etkili bir öğretmen olmak için ihtiyaç duyduğum kaynaklara erişimim var.	%65,5	%30,2	%04,3	%0,0	%0,0
10	Bana sunulan kaynakları kullanmak için gerekli eğitime sahibim.	%75,4	%25,6	%0,0	%0,0	%0,0
11	Okulumuzun, farklı ihtiyaçları olan öğrencileri desteklemek için etkin bir politikası vardır.	%70,4	%29,6	%0,0	%0,0	%0,0
12	Okulumuz müfredat uygulamasını etkin bir şekilde izler.	%31,3	%44,4	%24,7	%1,1	%0,0
13	Okulumuz, velilere uygun etkinlikler düzenlemektedir.	%65,1	%15,6	%19,3	%0,0	%0,0

2.7.OKUL/KURUM İÇİ ANALİZ

Okul/Kurum İçi analizinde okulumuz bünyesinde çalışan personelimize ait nicel, nitel veriler ve teşkilat şemamız belirtilmiştir. 2024-2028 stratejik plan hedeflerimizde paydaş analizimizde ortaya çıkan görüşler doğrultusunda nicel ve kurumsal kapasitede yetkinlik olduğu, nitel verilerin artırılması ve izlenmesine yönelik performans göstergelerinin yer alması belirtilmiştir

2024-2028 stratejik plan çalışmalarında yapılan paydaş analizlerinde ortaya çıkan görüşler doğrultusunda hizmet içi faaliyetlerinin artırılması, personelimizin kendi yetenekleri doğrultusunda uygun işlerde çalıştırılması planlanmaktadır.

2.7.1.TEŞKİLAT YAPISI

Kuruluş içi analizde; insan kaynaklarının yetkinlik düzeyi, kurum kültürü, teknoloji ve bilişim altyapısı, fiziki ve mali kaynaklara ilişkin analizlerin yapılarak okul/kurumun mevcut kapasitesinin değerlendirilmiştir. Ayrıca, aşağıda okulumuzun teşkilat şemasına da yer verilmiştir.

Okulumuzun kaynaklarını, varlıklarını, özelliklerini, yeterliliklerini, yeteneklerini, fırsat alanlarını ve başarısızlıklarını belirlemek için okulun içinde etkileşime giren tüm bileşenlerinin değerlendirilmiştir.

TABLO: Teşkilat Şeması

Mustafa ŞENOL Okul Müdürü			
Alırza MADANOĞLU Teknik Müdür Yardımcısı	Binnur AYDINYURT Öğrenci İşleri Müdür Yardımcısı		
Salim ATILKAN Metal Tek.Alan Şefi	Zeki Baş Elektrik Elektronik Tek.Alan Şefi	Naziker Çağlar BIÇAKCI Çocuk Gel. ve Eğt. Alan Şefi	Fatih ÇALIŞKAN Yiyecek İçecek H. Alan Şefi
İsmail AYDINLATAN Metal Tek.Atölye Şefi	Hüseyin Haluk SATAR Metal Tek.Atölye Şefi	Rafet HATİPOĞLU Elektrik Elektronik T.Atly. Ş.	Ayhan GÖRMEZ Elektrik Elektronik T.Atly.Ş.
Çağlar Deniz AKAN Yiyecek İçecek Hiz.Öğrt.	Ahmet Hakan AKTUĞ Elektrik Elektronik Tek.Öğrt.	Mehmet TAYLAN Elektrik Elektronik Tek.Öğrt.	Raziye BALCI Çocuk Gelişimi ve Eğt.Öğrt.
Hülya KAPLAN Türk Dili ve Edebiyatı Öğt	Şerife ARIDURU Türk Dili Edebiyatı Ö.Zümre Bşk.	Burcu KOCAMAN Türk Dili ve Edebiyatı Öğrt.	Mehmet YANAR Türk Dili ve Edebiyatı Öğrt.
Osman SÜSEN Matematik Öğretmeni	Fetahna KONU Matematik Öğrt.Zümre Bşk.	Duygu ATABEY Matematik Öğretmeni	Erol TOPRAK Fizik Öğretmeni Zümre Bşk.
Sümeyya KAPAN İngilizce Öğrt. Zümre Bşk.	Orhan Cihan DOLAPCI İngilizce Öğretmeni	Neslihan GÜRCAN Rehber Öğretmen	Görkem GENÇOĞLU Müzik Öğretmeni
Ali YILDIRIM Tarih Öğrt. Zümre Bşk.	Adil YILDIZBAŞOĞLU Coğrafya Öğrt. Zümre Bşk.	Recep GÖKÇE Din Kült.Ah.B.Öğrt.Zümre Bş	Ahmet Yaşar PARLAK Beden Eğt.Öğrt.Zümre Bşk.

2.7.2.İNSAN KAYNAKLARI

Tablo:5. Çalışanların Görev Dağılımı

ÇALIŞANIN ÜNVANI	1. GÖREVLERİ
Okul Müdürü	<ol style="list-style-type: none">2. Kanun, tüzük, yönetmelik, yönerge, program ve emirlere uygun olarak görevlerini yürütmeye,3. Okulu düzene koyar, Okulu farklı bir yaşam alanı olarak öğrenci ve öğretmen ihtiyaçlarına göre dizayn eder.4. Okulun amaçlarına uygun olarak yönetilmesinden, değerlendirilmesinden ve geliştirmesinden sorumludur.5. Okul müdürü, görev tanımında belirtilen diğer görevleri de yapar.6. Tüm paydaşları dinler ve rehberlik yapar.7. Öğrenci ve tüm çalışanlara eğitim liderliği yapar.8. İş sağlığı güvenliği ile ilgili aksaklıkları tespit eder gerekli tedbirleri alır.
Müdür Yardımcısı	<ol style="list-style-type: none">1. Okul müdürünün bulunmadığı/görevli olduğu zamanlarda Okul Müdürlüğü makamına vekâlet etmek.2. Maaş, ek ders vb. tahakkuk iş ve işlemlerini hazırlamak ve takibini yapmak.3. Personelin özlük işlerini takip (tayin, terfi, intibak vb.) etmek, öğretmen özlük dosyalarının düzenini sağlamak.4. Müdür yardımcısı, öğretmen, hizmetlilerin ve öğrencilerin görev ve nöbet programlarını hazırlamak.5. Öğrencilerinin her türlü iş ve işlemlerini yürütmek (Kayıt, kabul, nakil vb.)6. Her türlü sosyal ve kültürel faaliyetin plan ve programını yapmak ve yönetmeliğe uygun yürütülmesini sağlamak,7. Belirli gün ve haftaların/programlarının takibini yapmak.
Öğretmenler	<ol style="list-style-type: none">1. Öğretmenler, kendilerine verilen sınıfın veya şubenin derslerini, programda belirtilen esaslara göre plânlamak, okutmak, bunlarla ilgili uygulama ve deneyleri yapmak, ders dışında okulun eğitim öğretim ve yönetim işlerine etkin bir biçimde katılmak ve bu konularda kanun, yönetmelik ve emirlerde belirtilen görevleri yerine getirmekle yükümlüdürler.2. Derslerini alan öğretmeni okutan sınıf öğretmeni, bu ders saatlerinde yönetimce verilen eğitim-öğretim görevlerini yapar.3. Yönetici ve öğretmenler; Resmî Gazete, Tebliğler Dergisi, genelge ve duyurulardan elektronik ortamda yayımlananları Bakanlığın web sayfasından takip eder.3. Öğretmenler dersleri ile ilgili araç-gereç, laboratuvar ve işliklerdeki eşyayı, okul kütüphanesindeki kitapları korur ve iyi kullanılmasını sağlarlar.4. İş sağlığı güvenliği ile ilgili aksaklıkları tespit eder gerekli tedbirleri komisyona iletir.5. Kendi zümresi ve diğer zümreler ile etkileşim halinde olmak
Yardımcı Hizmetler Personeli	<ol style="list-style-type: none">1. Sabah sınıfların ve tuvaletlerin kontrolü yapılarak eğitim öğretime hazır olduğu teyit edilir varsa eksiklikler giderilir.2. Akşam üstü çıkışta, lambalar, prizler, pencereler kontrol edilir, okul temizlenerek bırakılır.3. Lavabo ve tuvaletlerin temizliği yapılır, çöp kovaları boşaltılır.4. Bahçevetuvaletler tebliğ edilengörev belgesinde yer alan aralıklarla kontrol edilir.5. İdarenin verecek görevler yerine getirilir.

Tablo6. İdari Personelin Hizmet Süresine İlişkin Bilgiler

Hizmet Süreleri	2024 Yılı İtibarıyla	
	Kişi Sayısı	%
1-4 Yıl	3	%8.33
5-6 Yıl		
7-10 Yıl		
10 Yıl Üzeri		

Tablo7.Okul/Kurumda Oluşan Yönetici Sirkülasyonu Oranı

	Yıl İçerisinde Okul/Kurumdan Ayrılan Yönetici Sayısı			Yıl İçerisinde Okul/Kurumda Göreve Başlayan Yönetici Sayısı		
	2021	2022	2023	2021	2022	2023
TOPLAM	-	2	1	-	1	3

Tablo 8. İdari Personelin Hizmet Süresine İlişkin Bilgiler

Hizmet Süreleri	2024 Yılı İtibarıyla	
	Kişi Sayısı	%
1-4 Yıl	3	%8,33
5-6 Yıl		
7-10 Yıl		
10 Yıl Üzeri		

Tablo 9. Öğretmenlerin Hizmet Süreleri (Yıl İtibarıyla)

Hizmet Süreleri	Branşı	Kadın	Erkek	Toplam	Hizmet Yılı Ort.
1-3Yıl	Meslek-Kültür Ders	5	15	20	2022
4-6Yıl	Meslek-Kültür Ders	5	6	11	2019
7-10Yıl	Meslek-Kültür Ders		4	4	2016
11-15Yıl	Meslek-Kültür Ders	1		1	2013
16-20					
20 ve Üzeri					

Tablo 10. Kurumda Gerçekleşen Öğretmen Sirkülasyonunun Oranı

	Yıl İçerisinde Kurumdan Ayrılan Öğretmen Sayısı			Yıl İçerisinde Kurumda Göreve Başlayan Öğretmen Sayısı		
	2021	2022	2023	2021	2022	2023
TOPLAM	2	5	3	3	5	7

Tablo 11. Kurumdaki Mevcut Hizmetli / Memur Sayısı

	Görevi	Erkek	Kadın	Eğitim Durumu	Hizmet Yılı	Toplam
1	Memur	0	0			0
2	Hizmetli	0	3	İlkokul	6 ay	3

Tablo 12. Çalışanların Görev Dağılımı

Çalışanın Unvanı	Görevleri
Okul Müdürü	<ul style="list-style-type: none">-Okulda/Kurumda Eğitim-öğretim faaliyetlerini ve yönetim görevlerini, kanun, tüzük, yönetmelik, yönerge, genelge, emir, çalışma plan ve programlarına uygun olarak yürütmek.-Maaş, ek ders vb. tahakkuk iş ve işlemlerini onaylamak-İş ve işleyişle ilgili düzenlenen toplantılarda alınan kararları onaylayarak uygulamaya koymak.-Okulda eğitim öğretimin aksamaması için her türlü düzen ve disiplinle ilgili önlemleri almak.-Personelin özlük ve disiplin ile ilgili iş ve işlemleri mevzuatına göre yürütmek.-Diploma kayıt örneği, öğrenim belgesi ve benzeri belgeleri onaylamak.
Müdür Yardımcısı	<ul style="list-style-type: none">-Okul müdürünün bulunmadığı/görevli olduğu zamanlarda Okul Müdürlüğü makamına vekâlet etmek.-Maaş, ek ders vb. tahakkuk iş ve işlemlerini hazırlamak ve takibini yapmak.-Personelin devam devamsızlık işlemlerini (rapor, izin vb.) takip etmek ve ilgili deftere işlemek.-Personelin özlük işlerini takip (tayin, terfi, intibak vb.) etmek, öğretmen özlük dosyalarının düzenini sağlamak.-Müdür yardımcısı, öğretmen, hizmetlilerin ve öğrencilerin görev ve nöbet programlarını hazırlamak.-Öğrencilerinin her türlü iş ve işlemlerini yürütmek (Kayıt, kabul, nakil vb.)-Dönem ve yılsonunda öğrencilerin not çizelgelerini, sınıf geçme defterlerini vb. hazırlamak, onaylatmak.-Her türlü sosyal ve kültürel faaliyetin plan ve programını yapmak ve yönetmeliğe uygun yürütülmesini sağlamak,-Belirli gün ve haftaların/programlarının takibini yapmak.
Öğretmenler	<ul style="list-style-type: none">-Kanun ve yönetmelikle belirlenen görevleri yerine getirmek-Sorumlu oldukları sınıfın derslerini okutmak, e-okul iş ve işlemlerinin takibini yapmak-Okuttukları derslerle ilgili uygulamalar ve deneyler yapmak-Serbest çalışma saatlerinde ve nöbet görevlerinde öğrencileri gözetlemek-Ders dışında eğitim öğretim ve yönetim işlerine katılmak

Yardımcı Hizmetler Personel	<p>Sabah sınıfların ve tuvaletlerin kontrolü yapılarak eğitim öğretime hazır olduğu teyit edilir varsa eksiklikler giderilir.</p> <p>-Akşam mesai çıkışında, lambalar, prizler, pencereler kontrol edilir, okul temizlenerek bırakılır.</p> <p>-Lavabo ve tuvaletlerin temizliği yapılır, çöp kovaları boşaltılır.</p> <p>-Bahçe ve tuvaletler tebliğ edilen görev belgesinde yer alan aralıklarla kontrol edilir</p> <p>-İdarenin vereceği ek görevler yerine getirilir.</p>
------------------------------------	---

Tablo 13. Okul/kurum Rehberlik Hizmetleri

Mevcut Kapasite				Mevcut Kapasite Kullanımı ve Performans					
Psikolojik Danışman Norm Sayısı	Görev Yapan Psikolojik Danışman Sayısı	İhtiyaç Duyulan Psikolojik Danışman Sayısı	Görüşme Odası Sayısı	Danışmanlık Hizmeti Alan			Rehberlik Hizmetleri İle İlgili Düzenlenen Eğitim/Paylaşım Toplantısı vb. Faaliyet Sayısı		
				Öğrenci Sayısı	Öğretmen Sayısı	Veli Sayısı	Öğretmenlere Yönelik	Öğrencilere Yönelik	Velilere Yönelik
1	1	2	1	36	36	36	2	4	3

2.7.3. TEKNOLOJİK DÜZEY

Okulun teknolojik altyapısı ve teknolojiyi kullanabilme düzeyi çok sınırlıdır. Okulda derslerde ve ders dışı etkinliklerde kullanılmakta olan araç gereçlerin sayısı ve ihtiyaç durumu aşağıda belirtilmiştir. Okulda hangi işlemlerin elektronik ortamda yapıldığı aşağıdaki tabloda belirtilmiştir.

Tablo 14. Teknolojik Araç-Gereç Durumu

Araç-Gereçler	2021	2022	2023	İhtiyaç
Etkileşimli Tahta	12	12	12	-
Bilgisayar	4	4	23	-
Fotokopi Makinesi	2	2	2	-
Yazıcı	5	8	11	-
Projeksiyon	12	12	12	-
Dizüstü Bilgisayar	-	-	-	3
Televizyon	-	-	1	1

Tablo 15 Fiziki Durum

Fiziki Mekân	Var	Yok	Adedi	İhtiyaç	Açıklama
Öğretmen Çalışma Odası	x		1	-	
Ekipman Odası	x		1		
Kütüphane		x		1	
Rehberlik Servisi	x		1	-	
Resim Odası		x		-	
Müzik Odası		x		-	
Çok Amaçlı Salon		x		1	
Spor Salonu		x		-	

2.7.4. MALİ KAYNAKLAR

Kurumun mali kaynakları, bütçe büyüklüğü, döner sermaye, okul-aile birliği gelirleri, kantin vb. gelirler ve harcama kalemleri aşağıda belirtilmiştir. Enflasyon oranı da dikkate alınarak plan dönemi boyunca gerçekleşecek kaynak artışı tahmini olarak aşağıda belirtirlimiştir.

Tablo 16. Kaynak Tablosu

Kaynaklar	2019	2020	2021	2022	2023
Genel Bütçe	86 500	110 000	191 800	650 900	872 000
Okul Aile Birliği	3 675	40 580	8 660	13 660	24 500
Özel İdare	0	0	0	0	0
Kira Gelirleri	0	0	0	0	0
Döner Sermaye	0	0	0	0	0
Dış Kaynak/Projeler	0	0	0	0	0
Diğer	0	0	0	0	0
TOPLAM	90 150	150 580	200 460	664 560	896 500

Tablo 17. Harcama Kalemleri

Harcama Kalemi	Çeşitleri
Onarım	Okul/kurum binası ve tesisatlarıyla ilgili her türlü küçük onarım; makine, bilgisayar, yazıcı vb. bakım giderleri
Sosyal-sportif faaliyetler	Etkinlikler ile ilgili giderler
Temizlik	Temizlik malzemeleri alımı
İletişim	Telefon, faks, internet, posta, mesaj giderleri
Kırtasiye	Her türlü kırtasiye ve sarf malzemesi giderleri

Tablo 18. Gelir-Gider Tablosu

YILLAR	2021		2022		2023	
	GELİR	GİDER	GELİR	GİDER	GELİR	GİDER
Temizlik	191.800	12.000	650.900	37.000	872.000	22.000
Küçük Onarım		-		60.000		-
Bilgisayar Harcamaları		-		-		300.000
Büro Makineleri Harcamaları		-		-		-
Telefon		3.985		34.960		5.290
Sosyal Faaliyetler		-		-		-
Kirtasiye		4.250		5.300		7.400
GENEL (Donatım)		131.000		450.000		522.000

2.7.5. İSTATİSTİKİ VERİLER**Tablo 19**

DURUM	2021	2022	2023
Derslik Sayısı	10	10	10
Öğrenci Sayıları	152	280	420
Öğretmen Sayısı	24	32	44
Derslik Başına Öğrenci Sayısı	15	28	42
Öğretmen Başına Öğrenci Sayısı	6,3	8,75	9,54
Kaynaştırma Öğrenci Sayısı	2	5	7
Engelli Öğrenci Sayısı	-	-	-
Yabancı Uyruklu Öğrenci Sayısı	-	-	-
Okulda Açılan Destek Odası	-	-	-
Sınıf Tekrarı Yapan Öğrenci Sayısı	2	4	8
Okulda Yapılan Sosyal Faaliyetler	*Belirli Gün Haftalar *Okul Kermesi *Gezi *Doğa Yürüyüşleri *Sportif Turnuvalar	*Belirli Gün Haftalar *Okul Kermesi *Gezi *Doğa Yürüyüşü *Sportif Turnuvalar	*Belirli Gün Haftalar *Okul Kermesi *Gezi *Doğa Yürüyüşleri *Sportif Turnuvalar
Sosyal Faaliyetlere Katılan Öğrenci Sayısı	35	52	110
Sosyal Faaliyetlere Katılan Veli Sayısı	12	18	22
Okulda Yapılan Gezi Sayısı	2	4	6
Gezilere Katılan Öğrenci Sayısı	50	75	120
Gezilere Katılan Veli Sayısı	10	15	26
Gezilere Katılan Öğretmen Sayısı	6	10	15
Okulda Yapılan Bilimsel Çalışma Sayısı	1	1	2
Bilimsel Çalışmalara Katılan Öğrenci S.	2	2	4
Bilimsel Çalışmalara Katılan Öğretmen S.	2	2	2
Bilimsel Çalışmalara Katılan Veli Sayısı	-	-	-
Okulda Yayınlanan Yayınlar	-	-	-
Okulda Kurulan Takımlar	4	4	6
Devamsızlıktan Kalan Öğrenci Sayısı	2	4	8
20 Günden Fazla Devamsız Öğ. Sayısı	2	6	14

Okulda Kurulan Sosyal Kulüpler	*Kütüphanecilik *Gezi Gözlem Kulübü *Sivil Savunma *Sağlık Temizlik *Yeşilay *Kızılay	*Kütüphanecilik * Gezi Gözlem Kulübü *Sivil Savunma *Demokrasi *Yeşilay *Kızılay *Müzik	*Kütüphanecilik * Gezi Gözlem Kulübü *Sivil Savunma *Yeşilay *Kızılay *Değerler K. *Demokrasi
İdari Oda Sayısı	4	4	4
Öğretmenler Odası Sayısı	1	1	1
Yemekhane Sayısı	0	1	1
Kantin Sayısı	1	1	1
Spor Salonu Sayısı	-	-	-
Konferans Salonu Sayısı	-	-	-
Okulun Fiziki Durumu	Yiyecek içecek hizmetleri, elektrik- elektronik alanı metal atölyesi ve çocuk gelişimi eğitimi atölyeleri bulunmakta olup toplam 4 atölye 10 derslikten oluşmaktadır.		
Basketbol Sahası (var/yok)	Yok	Yok	Yok
Futbol Sahası (var/yok)	Yok	Yok	Yok
Voleybol Sahası (var/yok)	Yok	Yok	Yok
Fen Lab.(var/yok)	Yok	Yok	Yok
BT Sınıfı(var/yok)	Yok	Yok	Yok
Isınma Durumu	Klima	Klima	Klima

2.7.5.1. OKUL DURUM

Tablo 19

Akademik başarı verileri	2023 Yılı YKS Yerleştirme oranı %2,86'dur.
Sosyal-kültürel-bilimsel ve sportif başarı durumları	Son üç yılda TÜBİTAK 4006 Bilim Fuarı düzenlenmemiştir.
Öğrenme stilleri envanteri	Okulumuzda daha çok yaparak yaşayarak öğrenme, gezi, gözlem ve deneyden yararlanılmaktadır. Ayrıca birden fazla duyu organına hitap etmek amacıyla etkileşimli tahtalar etkin bir şekilde kullanılmaktadır. Öğrenme eksiklikleri tespit edilerek, tekrar çalışmaları ve buna uygun desteklenmektedir
Devam-devamsızlık verileri	Öğrencilerimizin devamsızlık durumları günlük olarak takip edilmektedir
Okul disiplinini etkileyen faktörler anketi	Anne babası ayrı olan öğrenciler, Şiddete meyilli öğrenciler Akademik başarı hedefi olmayan öğrenciler
İnsan kaynakları verileri	Okulumuzda 1 (bir) müdür, 2 (iki) müdür yardımcısı, 33 (otuzüç) kadrolu öğretmeni bulunmaktadır. Okulumuzda 2(iki) tane İŞKUR yardımcı hizmetler personeli görev yapmaktadır
Öğretmenlerin hizmet içi eğitime katılma oranları	Öğretmenlerimizin %93'ü en az bir hizmetiçi eğitime katılmıştır
Öğrenme ortamı verileri	Okulumuzda; 10 derslik, 4 idare odası, 1 öğretmenler odası
Okul/kurum ortamını değerlendirme anketi	Okul idaresi tarafından uygulanmakta olup anket sonuçları yukarıda detaylı olarak verilmiştir. Dilek/İstek/Şikayet kutusu da açılarak her ay değerlendirilmekte ve sayısal veri olarak depolanmaktadır.

2.7.5.2 Sınıf Mevcutları

Tablo 20

9. SINIFLAR											
9/ELEKTRİK			9/YİYECEK			9/ÇOCUK GEL.					
ERKEK	KIZ	KAYNAŞTI RMA	ERKEK	KIZ	KAYNAŞTI RMA	ERKEK	KIZ	KAYNAŞTI RMA			
29	-	1	9	15	1	-	13	-			
GENEL TOPLAM: 67											

10. SINIFLAR											
10/ELEKTRİK			10/YİYECEK			10/ÇOCUK GELİŞİMİ			10/METAL		
ERKEK	KIZ	KAYNAŞTIR MA	ERKEK	KIZ	KAYNAŞTIR MA	ERKEK	KIZ	KAYNAŞTIRMA ERKEK	KIZ	KAYNAŞTIR MA	
9	-	-	11	14	1	-	13	2	-	-	-
GENEL TOPLAM: 50											

11. SINIFLAR											
11/ELEKTRİK			11/YİYECEK			11/ÇOCUK GEL.			11/METAL		
ERKEK	KIZ	KAYNAŞTI RMA	ERKEK	KIZ	KAYNAŞTI RMA	ERKEK	KIZ	KAYNAŞTI RMA	ERKEK	KIZ	KAYNAŞTI RMA
18	-	2	5	2	-	-	12	-	3	-	-
GENEL TOPLAM: 42											

12. SINIFLAR											
12/ELEKTRİK			12/YİYECEK			12/ÇOCUK GEL.			12/METAL		
ERKEK	KIZ	KAYNAŞTI RMA	ERKEK	KIZ	KAYNAŞTI RMA	ERKEK	KIZ	KAYNAŞTI RMA	ERKEK	KIZ	KAYNAŞTI RMA
19	-	-	4	-	-	-	9	-	9	-	-
GENEL TOPLAM: 41											

2.7.5.3.OKULUMUZ BİNA VE ALANLARI

Okulumuzun binası ile açık ve kapalı alanlarına ilişkin temel bilgiler altta yer almaktadır.

Tablo 21 Okul Yerleşkesine İlişkin Bilgiler

Okul Bölümleri	Sayı / Metrekare	Özel Alanlar	Var	Yok
Okul Kat Sayısı	2	Çok Amaçlı Salon		X
Derslik Sayısı	10	Çok Amaçlı Saha		X
Derslik Alanları (m2)	600	Kütüphane		X
Kullanılan Derslik Sayısı	10	Fen Laboratuvarı		X
Şube Sayısı	14	Bilgisayar Laboratuvarı	X	
İdari Odaların Alanı (m2)	94	İş Atölyesi	X	
Öğretmenler Odası (m2)	81	Beceri Atölyesi		X
Okul Oturum Alanı (m2)	1758	Pansiyon		X
Okul Bahçesi (Açık Alan)(m2)	1947			
Okul Kapalı Alan (m2)	2756			
Sanatsal, bilimsel ve sportif amaçlı toplam alan (m ²)	0			
Kantin (m2)	10			
Tuvalet Sayısı	7			
Atölye Sayısı	5			
Atölye Alanları (m2)	650			

2.8.ÇEVRE ANALİZİ (PESTLE)

Tablo 22

POLİTİK-YASAL ETKENLER	EKONOMİK ETKENLER
<ul style="list-style-type: none">• Kalkınma Planı ve Orta Vadeli Program incelenerek buna uygun çalışmalar yapılmaktadır.• Bakanlık, il ve ilçe stratejik planlarının incelenerek uygun çalışmalar yapılmaktadır.• Okulumuzla ilgili yasa, yönetmelik vs. incelenerek gerekli yasal mevzuat takip edilmektedir.• Yönetmelikler gereği oluşturulması gereken kurul ve komisyonlar oluşturulmaktadır.• Gerekli zamanlarda yerel yönetimlerle işbirliği yapılmaktadır.• Okul öncesi öğrencilerinin tamamına ulaşabilmektedir.• Yerel Yönetimin eğitim hizmetlerine yönelik duyarlıdır ve destek istenmektedir.	<ul style="list-style-type: none">• Okulda bulunan öğrencilerimizin velileri genelde tarımla geçimini sağlamaktadır.• Okulun bulunduğu çevrede iş imkânları gelişmemiştir.• Velilerin gelir seviyesi iyi seviyededir.• Mal-ürün ve hizmet satın alma imkânları, Bakanlık Ödenekleri Okul Aile Birliği gelirleri ve bağışlar yoluyla sağlanmaktadır.• Okul bütçesi, ödenekler, Okul Aile Birliği gelirleri ve bağışlardan oluşmaktadır.
SOSYOKÜLTÜREL ETKENLER	TEKNOLOJİK ETKENLER
<ul style="list-style-type: none">• Öğrencilerimizin çoğunluğu köy ve yakın mahallelerde yaşamaktadır.• Ailelerin akademik anlamda öğrencilere desteği orta düzeydedir.• Öğrencilerin kültürel faaliyetlere katılım oranı düşüktür.• Ailelerin öğrencilerin sosyal ve kültürel gelişimine desteği düşüktür.• Yaşlı nüfus ağırlıktadır.• Genç nüfus büyük oranda Kaş ilçesinde çalışmaktadır.• Parçalanmış aile oranı çok düşüktür.	<ul style="list-style-type: none">• Öğrencilerin büyük oranda/tamamına yakınına internete ulaşabilmektedir. İnterneti etkili ve faydalı kullanma konusunda öğrencilerin bilgi eksikliği olup, bu konuda rehberliğe ihtiyacı vardır.• Öğretmenler teknoloji kullanma konusunda yetkin ve teknolojiyi kullanma oranı yeterlidir.
ÇEVRESEL ETKENLER	
<ul style="list-style-type: none">• Bölgede sanayi faaliyetleri kısıtlı olduğu için hava, su ve toprak kirliliği bulunmamaktadır.• Toprak yapısı tarım için son derece elverişlidir.• Bitki örtüsü, genelde yeşillik ve ormanlıktır.• Orman ve denizlerin korunması için çeşitli çalışmalar yapılmaktadır.• Çevrede yoğunluk gösteren hastalıklar bulunmamaktadır.• Bulduğumuz bölge 1. Derece deprem kuşağında olup zaman zaman fırtına olayları yaşanmaktadır.• Zaman zaman don olayları yaşanabilmektedir.	

2.9. GZFT ANALİZİ

Okulumuzun temel istatistiklerinde verilen okul künyesi, çalışan bilgileri, bina bilgileri, teknolojik kaynak bilgileri ve gelir gider bilgileri ile paydaş anketleri sonucunda ortaya çıkan sorun ve gelişime açık alanlar iç ve dış faktör olarak değerlendirilerek GZFT tablosunda belirtilmiştir. Dolayısıyla olguyu belirten istatistikler ile algıyı ölçen anketlerden çıkan sonuçlar tek bir analizde birleştirilmiştir.

Kurumun güçlü ve zayıf yönleri donanım, malzeme, çalışan, iş yapma becerisi, kurumsal iletişim gibi çok çeşitli alanlarda kendisinden kaynaklı olan güçlülükleri ve zayıflıkları ifade etmektedir ve ayırında temel olarak okul müdürü/müdürlüğü kapsamında bakılarak iç faktör ve dış faktör ayrımı yapılmıştır.

2.9.1.İÇSEL FAKTÖRLER

2.9.1.1.Güçlü Yönler

Öğrenciler	Öğrencilerin spora olan isteklilikleri
Çalışanlar	1-Değişime açık, gelişmeleri yakından takip eden, insan ilişkileri yüksek bir akademik kadroya sahip olma 2-Çalışanların teknolojiyi etkin kullanımına yatkınlığı 3-Çalışanlar arası dayanışma 4-Yönetici-öğretmen-öğrenci ilişkisi
Veliler	Okul-Aile birliğinin uyum ve etkin çalışımı
Bina ve Yerleşke	Okul binasının yeni olması
Donanım	Okul donatım durumunun yeni ve teknolojiye uygun olması
Bütçe	MEB Genel Bütçesi kanalıyla bütün ihtiyaçlarını gideren bir okul olması
Yönetim Süreçleri	1-Okul içi iletişim 2-Okul yönetiminin öğrenci ve öğretmen yararına olan durumları desteklemesi
İletişim Süreçleri	Öğretmen başına düşen öğrenci sayısının azlığı

2.9.1.2.Zayıf Yönler

Öğrenciler	Öğrencilerin kır kökenli olması Öğrencilerin okuma ve araştırmaya olan isteksizlikleri Sınavda yüksek puan alan öğrencilerin il merkez okullarını tercih etmesi.
Çalışanlar	Öğretmen sirkülasyonu
Veliler	Ailelerin eğitim-öğretime yeterince destek vermemesi
Bina ve Yerleşke	Okulumuzun bina ve yerleşkesi öğrencilerimizin tüm ihtiyaçlarını karşılayacak nitelikte olmaması Spor imkânlarının yetersizliği Kütüphanenin yetersizliği
Donanım	Teknolojik altyapının yetersizliği
Bütçe	Yeterince proje üretilememe, fonlardan yeterince faydalanılamaması

2.9.2.DIŐSAL FAKTÖRLER

2.9.2.1.Fırsatlar

Politik	Bakanlıđımızın Vizyon 2023 belgesinde yer alan unsurların müdürlüğümüzde pozitif beklentiler oluŐturması Mesleki eğitimin özendirilmesi Meslek Lisesi memleket meselesi anlayıŐı AB projeleri ve yenilikler Yeni meslekler ve yeni iŐ olanakları
Ekonomik	Meslek ve kültürel gezi imkânları Eđitimi yetişmiŐ insan gücüne olan talebin artması Rekabetin artması Tarım ve Hayvancılıđa dayalı Üretim yapısı
Sosyolojik	Öđrencilerdeki Őiddet eğiliminin azlıđı Veli-öđrenci-öđretmen iŐbirliğinde sorunların ortadan kaldırılabilmesi Öđrenci sayısının azlıđına bađlı olarak öđrenci ve öđretmenin birbirini iyi tanınması Görece öđrenci sayısındaki azlık
Teknolojik	Eđitici kadrosunun deneyim ve becerileri EriŐilebilir ve kullanılabilir bir bilgi sisteminin hızla geliŐmesi Mesleklerde teknolojiyi kullanma becerisinin geliŐmesi Bilginin hızlı üretimi ve yayılımının artması
Mevzuat-Yasal	Köyden gelen öđrencilerin taŐıma kapsamında olması

2.9.2.2. Tehditler

Politik	Eđitim kadrosundaki sürekli deđiŐimin öđrenci üzerindeki olumsuz etkisi
Ekonomik	Demre'nin kültürel, sosyal ve ekonomik sorunları Spor alanlarının eksikliđine bađlı olarak öđrencilerin olumsuz alanlara kayması Tarımsal Faaliyetlerin Azalması Öđrenci-veli profilinin ekonomik açıdan düşük olması
Sosyolojik	ParçalanmıŐ aile sayısının çok fazla olması Velilerin eğitime bakıŐındaki sorunlar Demre'de öđrencilerin geliŐimini sađlayacak Sosyokültürel aktivite alanlarının yokluđu Öđrencilerin zararlı alıŐkanlıklara özentili tavırları
Teknolojik	İnternet ve cep telefonunun gençler üzerindeki olumsuz etkisi.
Mevzuat-Yasal	Eđitim sistemindeki sürekli deđiŐim
Ekolojik	Kimyasallara bađlı dođal çevre erozyonu

Tablo 23

GÜÇLÜ YÖNLER	ZAYIF YÖNLER	FIRSATLAR	TEHDİTLER
<p>-Yeniliklere açık ve gelişen teknolojiye uyum sağlayan, genç, dinamik ve başarılı bir okul kadrosunun olması.</p> <p>-Akademik çalışmayı teşvik edici, yapıcı ve yönlendirici bir yönetim anlayışının olması.</p> <p>-Öğrencilerin ve velilerin ihtiyaç duyduklarında okul yönetimine, öğretmenlere ve rehberlik servisine kolayca ulaşabiliyor olması.</p> <p>-Okulumuzda cep telefonu, fotoğraf makinesi ve benzeri teknolojik aletlerin izinsiz kullanılmaması ve bu kuralla ilgili uyarıların sık sık yapılması</p> <p>-Teknolojinin okul personeli tarafından yerinde ve doğru bir şekilde kullanılması ve derslerle bütünleşmiş olması.</p>	<p>-Okul binasının fiziki şartlarının yeterli olması</p> <p>-Öğrencilerin okuma alışkanlığının yeterince gelişmemiş olması.</p> <p>-Okulla irtibatı az olan veliler ve parçalanmış aile çocukları bulunması.</p> <p>-Bazı velilerin okulla ve öğretmenlerle iletişim eksikliği yaşaması</p> <p>-Nakil gelen ve giden öğrencilerin sayısının fazla olması</p> <p>-Okulumuzda derslik ve atölyeler dışında etkinlik yapılacak bir bölüm ve bahçenin olmaması</p> <p>-Taşıma merkezi okul olması</p> <p>-Öğrencilerin okuma ve araştırmaya olan isteksizlikleri</p>	<p>-TÜBİTAK 4006 Bilim Fuarı Projeleri Etkin ekip çalışmalarının yapılması</p> <p>-Okul aile birliğinin katkıları</p> <p>-Okulun bulunduğu coğrafi konum</p>	<p>-Öğrencileri teknoloji imkânlarını olumsuz yönde kullanma ihtimalinin olması.</p> <p>-Öğrencilerde cep telefonu, bilgisayar kullanma ve televizyon izleme alışkanlığının fazla olması.</p> <p>-Sosyal medya tehditlerinin her geçen gün daha cazip hale gelmesi</p> <p>-Sınavda yüksek puan alan öğrencilerin il merkez okullarını tercih etmesi.</p>

Tablo 24. GZFT Stratejileri

	FIRSATLAR	TEHDİTLER
Güçlü Yönler	<p>YKS yerleşme oranları artırılabilecektir</p> <p>Staj ve işletmeler anlamında üst seviyelere çıkartılabilecek çalışmalara istekli öğrencilerin olması.</p> <p>Öğrencilerimizin topluma faydalı vatanını milletini seven, çalışkan bireyler olmaları için yapılan çalışmalar.</p> <p>Öğrencilerimize yakın çevrede bulunan kültürel miras gözüyle bakılan yerler, tarihi yapıları ziyaretleri için gerekli çalışmalar yapılacaktır.</p> <p>Öğrencilerimizin bölgemize gelen farklı kültürlerle tanışmalarına ve bu vesileyle yabancı dile olan yatkınlıklarının geliştirmeye yönelik çalışmalar yapılacaktır.</p>	<p>Sosyal medyanın olumsuz etkilerine karşı öğrencilerimiz bilinçlendirilecektir.</p> <p>Öğrencilerimizin vatanına bağlı, topluma saygılı ve kültürel açıdan sağlam karakterli bireyler olmaları için gereken çalışmalar yapılacaktır.</p> <p>Öğrencilerimizin teneffüslerde ve öğle arasında okul dışına çıkmasını engelleyici tedbirler alınacaktır.</p>
Zayıf Yönler	<p>Sık Sık veli toplantıları ve veli ziyaretleri yaparak ,velilerimizin eğitime bakış açılarını olumlu yönde değiştirmeye öncelik verilecektir.</p> <p>Veli ve aile eğitimlerine ağırlık verilecektir.</p> <p>Taşımaya gelen öğrencilerimiz için gerekli kolaylıklar sağlanacaktır.</p>	<p>Velilerimize rehber öğretmenler tarafından eğitimler verilecektir.</p> <p>Öğrencilerimize toplum içinde nasıl davranacağı öğretilecek, siber zorbalık vb. konularda konusunda eğitimler verilecektir.</p>

2.9.3.GELİŞİM VE SORUN ALANLARI

Gelişim ve sorun alanları analizi ile GZFT analizi sonucunda ortaya çıkan sonuçların planın geleceğe yönelim bölümü ile ilişkilendirilmesi ve buradan hareketle hedef, gösterge ve eylemlerin belirlenmesi sağlanmaktadır.

Gelişim ve sorun alanları ayrımında eğitim ve öğretim faaliyetlerine ilişkin olarak ise üç temel tema olan Eğitime Erişim, Eğitimde Kalite Kurumsal Kapasite kullanılmıştır.

Eğitime erişim, öğrencinin eğitim faaliyetine erişmesi ve tamamlamasına ilişkin süreçleri; Eğitimde kalite, öğrencinin akademik başarısı, sosyal ve bilişsel gelişimi ve istihdamı da dâhil olmak üzere eğitim ve öğretim sürecinin hayata hazırlama evresini;

Kurumsal kapasite ise kurumsal yapı, kurum kültürü, donanım, bina gibi eğitim ve öğretim sürecine destek mahiyetinde olan kapasiteyi belirtmektedir.

EĞİTİME ERİŞİM	EĞİTİMDE KALİTE	KURUMSAL KAPASİTE
Okullaşma Oranı	Akademik Başarı	Taşıma ve servis
Okula Devam/ Devamsızlık	Sosyal, Kültürel ve Fiziksel Gelişim	Temizlik, Hijyen
Okula Uyum, Oryantasyon	Sınıf Tekrarı	Bina ve Yerleşke
Özel Eğitime İhtiyaç Duyan Bireyler	İstihdam Edilebilirlik ve Yönlendirme	Donanım
Yabancı Öğrenciler	Bilinçsiz Meslek Seçimi	Toplum-Çevre-Okul İşbirliğinin Zayıflığı
Kitap okuma oranının düşüklüğü	Kırsal nüfus yoğunluğu	Veli eğitim Düzeyi

2.10.TESPİT VE İHTİYAÇLARIN BELİRLENMESİ

Tablo 25

DURUM ANALİZİ AŞAMALARI	TESPİTLER	İHTİYAÇLAR
Uygulanmakta Olan Stratejik Planın Değerlendirilmesi	<p>İzleme ve değerlendirme çalışmalarında eksiklikler saptanmıştır.</p> <p>Belirlenen hedeflerden bazılarında ulaşıldığı bazılarına ulaşılamadığı tespit edilmiştir.</p> <p>Hedeflenen YKS yerleştirme oranına yaklaşmıştır.</p>	<p>İzleme ve değerlendirme için etkin bir sistem kurulması.</p> <p>Hedeflere ulaşılabilmesi için daha ekonomik kaynak araştırması ve bunun takibinin yapılması için yeni ekip kurulması.</p>
Paydaş Analizi	<p>Veli, öğretmen ve öğrenci anketleri uygulanmıştır.</p> <p>Tüm paydaşların ankete etkin katıldığı tespit edilmiştir.</p> <p>Velilerin okul ile iletişimlerinin yeterli olduğu, gerektiği zaman öğretmenlerle görüşebildikleri tespit edilmiştir.</p> <p>Okulda düzenlenen sosyal faaliyetlerin artırılması gerektirdiği sonucuna ulaşılmıştır.</p>	<p>Aileler ile okul bağına güçlendirecek planlamalar ve etkinlikler yapılacaktır.</p> <p>Veli görüşme toplantıları ve veli ziyaretleri organize edilecektir.</p> <p>Okulda düzenlenen sosyal ve kültürel faaliyetlerin sayısı artırılabilecektir.</p> <p>Demre Belediyesi ile görüşülerek maddi destek talep edilecektir.</p>
Okul İçi Analiz	<p>DYK kursları,</p> <p>Halk Eğitim Kursları,</p> <p>Üniversiteye hazırlık çalışmaları,</p> <p>Staj çalışmaları ve sosyal kültürel faaliyetler devam etmektedir.</p>	<p>Okul kültürünü daha da artırmaya yönelik faaliyetlere ihtiyaç duyulmaktadır.</p> <p>Rehberlik servisinden faydalanan öğrenci sayısı artırılabilecektir.</p>

GELECEĞE BAKIŞ



3.GELECEĞE BAKIŞ

3.1.MİSYON

Misyonumuz öğrencilerin bireysel özellik, ilgi, ihtiyaç ve beklentileri ile ülkenin küresel ölçekteki stratejik önceliklerini bir bütün olarak ele alan bir öğrenme ekosistemi tasarlayarak bir yandan temel disiplinlerde üst düzey öğrenme becerileri edinme imkânı sağlayan, diğer yandan entelektüel gelişim fırsatı sunan ve bu şekilde onları üst öğrenime ve hayata en iyi şekilde hazırlayan bir ortaöğretim sistemini kurmak, geliştirmek ve sürdürülebilir kılmaktır.

Bizler bütün öğrencilerin öğrenmelerini sağlamak, onların bilgili, becerili ve kendine güvenen bireyler olarak yetişmesine fırsat tanımak ve onlara 21. yy. gereksinimlerine yanıt verecek genel bilgi ve mesleki becerileri kazandırmak, Türkiye Cumhuriyeti'ne karşı görev ve sorumluluklarının bilincinde olan nesiller yetiştirmek için varız.

3.2. VİZYON

Vizyonumuz evrensel eğitim ve öğretim ilkeleri doğrultusunda bilgi temelli bir toplum için değişmeyi sağlayacak millî ve manevî değerlerle donanmış kuşaklar yetiştirerek bilgi ve becerinin toplumsal refaha dönüşmesine öncülük eden bilimsel, akademik ve mesleki eğitim ile öğrencilerini başarıya hazırlayan kişiye özgü rehberlik hizmetleriyle fark yaratan bir okul olmak.

3.3.TEMEL DEĞERLER

Toplumsal alanda yıllardır süregelen kültürün aktarımını en iyi şekilde sağlamak.

Eleştirel düşünme yeteneğine sahip, analiz ve sentez yapabilen, aklın ve bilimin ilkelerine bağlı, problem çözme becerisi yüksek bireyler yetiştirmek.

Hızla değişen ve gelişen bilimsel ve teknolojik gelişmeleri takip edebilmek için öğrenmeyi öğrenen bireyler yetiştirmek.

Öğrencilerimizin iyi bir hayat sahibi olmalarını sağlamak amacıyla ilgi ve becerilerine yönelik mesleki ve kültürel alanlara yönlendirmek.

Millî Eğitim Bakanlığının ilgili kanun yönetmelik ve genelgeleri doğrultusunda öğrencilerimizin insan hakları ve demokrasiyi öğrenmeleri için okul öğrenci meclisinin işlerliğinin arttırmaktır.

Öğrencilerimizi doğuştan var olan potansiyellerini en üst düzeyde gerçekleştirmeleri, kendilerini ifade edebilmeleri için görsel sanatlar ve bedensel gelişimlerini sağlamak amacıyla kültürel, sosyal ve sportif faaliyetlere katımlını sağlamak.

Öğrencilerin ilgi ve yeteneklerine uygun alanlara yönelmeleri ve meslek seçmeleri için bilgilendirme ve tanıtım çalışmalarının yapılmasını sağlamak ve daha da arttırmak.

Öğrencilerin, öğrenmeyi öğrenmesi ilk önceliktir.

Öğrenciler bütün çalışmalarımızın odak noktasıdır.

Gelişmede bilimsellik ve akılcılığı temele alırız.

İlişkilerde; dürüstlük, güven, hoşgörü esası ile etkili iletişim kuran bireyler olmayı isteriz

Kendisiyle barışık, sağlıklı bir güven duygusu ve özdenetim geliştirmiş bireyler olmayı yeğleriz.

Çalışanlarımızın gelişiminin bizim gelişimimiz olduğuna inanırız.

Okulumuzdaki her çalışanın gelişmesi için ortamlar hazırlarız.

Başarının takım çalışmasıyla yakalanacağına inanırız.

Değişimin ve sürekli gelişimin önemine inanırız.

Tüm çalışanların gelişmesi için fırsat eşitliği sağlarız.

Çalışanları tanır; onların yeteneklerini geliştirir, fikirlerine değer veririz.

Eğitime yapılan yatırıma kutsal sayar, her türlü desteği veririz.

Okulumuzda yapılan çalışmaların ülkemize ve insanlığa katkı getireceğine inanırız

BÖLÜM 4

AMAÇ HEDEF VE STRATEJİLERİN BELİRLENMESİ



4. AMAÇ HEDEF VE STRATEJİLERİN BELİRLENMESİ

Stratejik planlama ekibi tarafından, tüm iç ve dış paydaşların görüş ve önerileri bilimsel yöntemlerle analiz edilerek planlı bir çalışmayla stratejik plan hazırlanmıştır.

Bu çalışmalarda izlenen adımlar;

1. Okulun var oluş nedeni (misyon), ulaşmak istenilen nokta (vizyon) belirlenip okulumuzun tüm paydaşlarının görüşleri ve önerileri alındıktan da vizyona ulaşmak için gerekli olan stratejik amaçlar belirlendi.Stratejik amaçlar;

a.Okul içinde ve faaliyetlerimiz kapsamında iyileştirilmesi, korunması veya önlem alınması gereken alanlarla ilgili olan stratejik amaçlar,

b.Okul içinde ve faaliyetler kapsamında yapılması düşünülen yenilikler ve atılımlarla ilgili olan stratejik amaçlar,

c.Yasalar kapsamında yapmak zorunda olduğumuz faaliyetlere ilişkin stratejik amaçlar olarak da ele alındı.

2. Stratejik amaçların gerçekleştirilebilmesi için hedefler konuldu. Hedefler stratejik amaçla ilgili olarak belirlendi. Hedeflerin spesifik, ölçülebilir, ulaşılabilir, gerçekçi, zaman bağlı, sonuca odaklı, açık ve anlaşılabilir olmasına özen gösterildi.

3. Hedeflere uygun belli bir amaca ve hedefe yönelik, başlı başına bir bütünlük oluşturan, yönetilebilir, maliyetlendirilebilir faaliyetler belirlendi. Her bir faaliyet yazılırken; bu faaliyet “amacımıza ulaştırır mı” sorgulaması yapıldı.

4. Hedeflerin/faaliyetlerin gerçekleştirilebilmesi için sorumlu ekipler ve zaman belirtildi

5. Faaliyetlerin başarısını ölçmek için performans göstergeleri tanımlandı

6. Strateji, alt hedefler ve faaliyet/projeler belirlenirken yasalar kapsamında yapmak zorunda olunan faaliyetler, paydaşların önerileri, çalışanların önerileri, önümüzdeki dönemde beklenen değişiklikler ve GZFT (SWOT) çalışması göz önünde bulunduruldu.

7. GZFT çalışmasında ortaya çıkan zayıf yanlar iyileştirilmeye, tehditler bertaraf edilmeye; güçlü yanlar ve fırsatlar değerlendirilerek kurumun faaliyetlerinde fark yaratılmaya çalışıldı; önümüzdeki dönemlerde beklenen değişikliklere göre de önlemler alınmasına özen gösterildi.

TEMA: Eğitim Öğretime Erişim ve Katılım

Amaç 1	Öğrencilerin eğitim ve öğretime etkin katılımlarıyla süreci tamamlamalarını sağlamak								
Hedef 1.1.	Öğrencilerin okula erişim, devam ve okulu tamamlama oranları artırılabacaktır.								
Performans Göstergeleri	Hedefe Etkisi	Başlangıç Değeri	1.YIL	2.YIL	3.YIL	4.YIL	5.YIL	İzleme Sıklığı	Rapor Sıklığı
PG1.1.1 Bir eğitim ve öğretim yılında devamsızlık süresi 20 günden fazla olan öğrenci oranı(%)	40	15	10	8	6	5	3	6 AY	6 AY
PG1.1.2 Bir eğitim ve öğretim yılında destekleme ve yetiştirme kurslarına kayıt yaptıran öğrenci oranı(%)	30	15	20	22	25	27	30	6 AY	6 AY
PG1.1.3 Bir eğitim ve öğretim yılında örgün eğitimden ayrılan öğrenci oranı(%)	30	8	6	4	3	2	1	6 AY	6 AY
Koordinatör Birim	Okul Müdürü								
İşbirliği Yapılacak Birimler	Veliler Rehberlik Servisi								
Riskler	Akademik başarı hedefi az olan öğrenciler								
Stratejiler	S 1: Veliler ve rehberlik servisi ile işbirliği yapılarak devamsızlık oranı yıldan yıla düşürülecektir. S 2: DYK kurslarının etkinliği ve verimliliği artırılabacaktır. S 3:Öğrencilerin okulu sevmeleri okula aidiyet duygularını artırabilmek için sosyal kültürel sportif faaliyetlere önem verilecektir.								
Maliyet Tahmini	15.000								
Tespitler	Rehberlik ihtiyacı olan öğrenciler mevcuttur.								
İhtiyaçlar	Nitelikli iletişim.								

Amaç 1	Öğrencilerin eğitim ve öğretime etkin katılımlarıyla süreci tamamlamalarını sağlamak.								
Hedef 2.1	Öğrencilerin ulusal/uluslar arası projelere katılım oranları ve hareketlilik sayısı yükseltilecek beceri temelli yabancı dil öğrenme yeterlilikleri artırılabilecektir.								
Performans Göstergeleri	Hedefe Etkisi**	Başlangıç Değeri**	1.YIL	2.YIL	3.YIL	4.YIL	5.YIL	İzleme Sıklığı	Rapor Sıklığı
PG2.1.1 Öğrencilerin ulusal/uluslar arası projelere katılım oranları ve hareketlilik sayısı yükseltilecek beceri temelli yabancı dil öğrenme yeterlilikleri artırılabilecektir.	40	15	10	8	6	5	3	6 AY	6 AY
PG2.1.2 öğrencilerin kendi ilgi ve yetenekleri doğrultusunda sosyal ve akademik gelişimleri desteklenecektir .	30	15	20	22	25	27	30	6 AY	6 AY
PG 2.1.3 Öğrencilerin devamsızlık nedenleri belirlenecek, öğrenci ve veli işbirliğiyle bu nedenleri ortadan kaldırmaya yönelik çalışmalar yürütülecektir.	30	8	6	4	3	2	1	6 AY	6 AY
Koordinatör Birim	Okul Müdürü								
İşbirliği Yapılacak Birimler	Veliler Rehberlik Servisi								
Riskler	Akademik başarı hedefi az olan öğrenciler								
Stratejiler	S 1: Veliler ve rehberlik servisi ile işbirliği yapılarak devamsızlık oranı yıldan yıla düşürülecektir. S 2: DYK kurslarının etkinliği ve verimliliği artırılabilecektir. S 3:Öğrencilerin okulu sevmeleri okula aidiyet duygularını artırabilmek için sosyal kültürel sportif faaliyetlere önem verilecektir.								
Maliyet Tahmini	15.000								
Tespitler	Rehberlik ihtiyacı olan öğrenciler mevcuttur.								
İhtiyaçlar	Nitelikli iletişim.								

TEMA: Kurumsal Kapasite

Amaç 1	Okulların kurumsal kapasite ve yeterlilikleri verimli ve sürdürülebilir bir şekilde geliştirilecektir.								
Hedef 1.1	Eğitim ve öğretimin sağlıklı ve güvenli bir ortamda gerçekleştirilmesi için okul sağlığı ve güvenliği geliştirilecektir.								
Performans Göstergeleri	Hedefe Etkisi	Başlangıç Değeri	1.YIL	2.YIL	3.YIL	4.YIL	5.YIL	İzleme Sıklığı	Rapor Sıklığı
PG.1.1.1 Sağlıklı ve dengeli beslenme ile ilgili verilen eğitime katılan öğrenci sayısı (%)	30	1	75	85	90	95	100	6 AY	1 YIL
PG.1.1.2 Akran zorbalığı ve siber zorbalıkla ilgili konularda eğitim alan öğrenci ve öğretmen sayısı	30	2	350	450	55	600	650	6 AY	1 YIL
Koordinatör Birim	Okul idaresi								
İşbirliği Yapılacak Birimler	Şube rehber öğretmenleri, Rehber Öğretmen, Veliler, STK'lar								
Riskler	1- Akran zorbalığına meyilli öğrencilerin olması 2- Bölgemizin 1. Derece deprem kuşağında yer alması								
Stratejiler	S1 Ödül ve Disiplin Kurulu ile Rehberlik Servisinin işbirliği artırılacaktır. S2 Öğrenci, öğretmen ve velilerde farkındalık oluşturmak için bağımlılıkla mücadele, akran zorbalığı, siber zorbalık, sağlıklı beslenme ve obezite, hijyen, bulaşıcı hastalıklar ve gıda güvenliği gibi konularda alan uzmanları ile iş birliğinde eğitimler düzenlenecektir. S3 Doğa, insan ve teknoloji kaynaklı (deprem, sel, heyelan, yangın, çığ ve salgın hastalıklar vd.) afetlere karşı gerekli tedbirlerin alınması için çalışmalar eğitimler ve tatbikatlar yapılacaktır.								
Maliyet Tahmini	20 000 TL								
Tespitler	1- Akran zorbalığına meyilli öğrencilerin olması 2- Öğrencilerimiz sağlıksız gıdalar tüketebilmektedir. 3- İş sağlığı ve güvenliği konusunda yeterli eğitim almış öğretmen sayımız azdır.								
İhtiyaçlar	Nitelikli iletişim.								

Amaç 1	Okulların kurumsal kapasite ve yeterlilikleri verimli ve sürdürülebilir bir şekilde geliştirilecektir.								
Hedef 2.2	Okul yöneticilerinin ve öğretmenlerin uzaktan hizmet içi eğitimlere katılmaları teşvik edilecektir								
Performans Göstergeleri	Hedefe Etkisi	Başlangıç Değeri	1.YIL	2.YIL	3.YIL	4.YIL	5.YIL	İzleme Sıklığı	Rapor Sıklığı
PG 2.1.1 Bütün bireylere ulusal ve uluslararası ölçütlerde bilgi, beceri, tutum ve davranışın kazandırılması; girişimci, yenilikçi, dil becerileri yüksek, iletişime ve öğrenmeye açık, özgüven ve sorumluluk sahibi sağlıklı ve mutlu bireylerin yetişmesine imkân sağlamak	30	1	4	8	15	25	30	6 AY	1 YIL
PG 2.1.2 Beşerî, fizikî, malî ve teknolojik yapı ile yönetim ve organizasyon yapısını iyileştirerek, eğitime erişimi ve eğitimde kaliteyi arttıracak etkin ve verimli bir kurumsal yapı tesis etmek	40	22	25	30	35	40	45	6 AY	1 YIL
Koordinatör Birim	Okul idaresi								
İşbirliği Yapılacak Birimler	Şube Rehber Öğretmenleri .Rehber Öğretmen, Veliler, STK'lar								
Riskler	1- Konjonktürel ve sosyoekonomik alandaki gelişmelerin eğitimde yeni uygulamaların hayata geçirilmesi ve geliştirme çalışmaları üzerinde baskı oluşturması 2- Bölgesel ve okullar arası farklılıkların devam etmesi								
Stratejiler	S1 Türkiye Yüzyılı vizyonu kapsamında dünyada bilim, kültür ve sanatta söz sahibi olabilmek için genel ortaöğretimde niteliğin geliştirilmesine yönelik çalışmalar yapılacaktır. S-2 Genel ortaöğretimde eğitim ve öğretim süreçlerinin geliştirilmesi amacıyla okullar arası nitelik ve başarı farklılıklarının izlenmesi ve iyileştirilmesine yönelik çalışmaların yapılması sağlanacaktır.								
Maliyet Tahmini	20 000 TL								
Tespitler	1- Kurumsal kapasitede geliştirmeye açık alanların olması ve değişime karşı farklı kesimlerden direnç gösterilmesi 2- Konjonktürel ve sosyoekonomik alandaki gelişmelerin eğitimde yeni uygulamaların hayata geçirilmesi ve geliştirme çalışmaları üzerinde baskı oluşturması								
İhtiyaçlar	Nitelikli iletişim.								

No	Eylem İfadesi	Eylem Sorumlusu	Eylem Tarihi
1.1.1.	Kayıt bölgesinde yer alan öğrencilerin tespiti çalışması yapılacaktır.	Okul Yönetimi ve Öğretmenler	OCAK 2023-OCAK 2028
1.1.2.	Devamsızlık yapan öğrencilerin tespiti ve erken uyarı sistemi için çalışmalar yapılacaktır.	Müdür Yardımcısı	OCAK 2023-OCAK 2028
1.1.3.	Devamsızlık yapan öğrencilerin velileri ile özel aylık toplantı ve görüşmeler yapılacaktır.	Rehber Öğretmen	OCAK 2023-OCAK 2028

3.4. TEMA I : EĞİTİM VE ÖĞRETİME ERİŞİM

Stratejik Amaç 1

Kayıt bölgemizde yer alan çocukların okullaşma oranlarını artıran, öğrencilerin uyum ve devamsızlık sorunlarını gideren etkin bir yönetim yapısı kurmak.

Stratejik Hedef 1.1

Kayıt bölgemizde yer alan çocukların okullaşma oranları artırılacak ve öğrencilerin uyum ve devamsızlık sorunları da giderilecek.

No	PERFORMANS GÖSTERGESİ	Mevcut	HEDEF				
		2023	2024	2025	2026	2027	2028
PG.1.1.1	Kayıt bölgesindeki öğrencilerden okula kayıt yaptıranların oranı (%)	70	75	80	85	90	95
PG.1.1.2.	Okula yeni başlayan öğrencilerden oryantasyon eğitimine katılanların oranı (%)	90	92	94	96	98	100
PG.1.1.3.	Bir eğitim ve öğretim döneminde 20 gün ve üzeri devamsızlık yapan öğrenci oranı (%)	6	5	4	3	2	1

3.5.1. TEMA II : EĞİTİM VE ÖĞRETİMDE KALİTE

Stratejik Amaç 2.1

Öğrencilerimizin gelişmiş dünyaya uyum sağlayacak şekilde donanımlı bireyler olabilmesi için eğitim ve öğretimde kaliteyi arttırmak.

Stratejik Hedef 2.1

Öğrenme kazanımlarını takip eden ve velileri de sürece dâhil eden bir yönetim anlayışı ile öğrencilerimizin akademik başarıları ve sosyal faaliyetlere etkin katılımı arttırılacak.

No	P	Mevcut	HEDEF				
		2023	2024	2025	2026	2027	2028
PG.2.1.1	Bir eğitim ve öğretim döneminde bilimsel, kültürel, sanatsal ve sportif alanlarda en az bir faaliyete katılan öğrenci oranı (%)	110	150	175	200	250	350
PG.2.1.2	Öğrenci başına okunan kitap sayısı	5	8	10	12	14	15
PG.2.1.3	Toplumsal sorumluluk ve gönüllülük programına katılan öğrenci oranı (%)	50	60	70	80	90	100
PG.2.1.4	Yabancı dil eğitimine yönelik geliştirilen digital içerik sayısı	1	2	3	4	5	6
PG.2.1.5	Mesleki eğitimde alanlara/dallara ilişkin yürütülen proje/fuar sayısı	4	8	12	15	18	20

3.5.2. TEMA II : EĞİTİM VE ÖĞRETİMDE KALİTE

Stratejik Amaç 2.2
Öğrencilerimizin gelişmiş dünyaya uyum sağlayacak şekilde donanımlı bireyler olabilmesi için eğitim ve öğretimde kaliteyi

Stratejik Hedef 2.2
Etkin bir rehberlik anlayışıyla, öğrencilerimizi ilgi ve becerileriyle orantılı bir şekilde üst öğrenime veya istihdama hazır hale getiren daha kaliteli bir kurum yapısına geçilecek.

No	Eylem İfadesi	Eylem Sorumlusu	Eylem Tarihi
2.1.1.	TÜBİTAK Liseler Arası Proje Yarışması yapılacak.	Okul Öğretmenleri	Ocak 2023-Ocak 2028
2.1.2	Liseler Arası Kompozisyon Yarışması yapılacak.	Edebiyat Zümresi	Ocak 2023-Ocak 2028
2.1.3	Demre MTAL Hayata Değer Katıyor isimli sosyal sorumluluk projesi yapılacak.	Okul Öğretmenleri	Ocak 2023-Ocak 2028
2.1.4	Yabancı dil gelişimi için film günleri yapılacak	Yabancı Dil Zümresi	Ocak 2023-Ocak 2028
2.1.5	Erasmus+Meslek liseleri Projelerine Katılım	Müdür Yardımcısı	Ocak 2023-Ocak 2028

No	PERFORMANS GÖSTERGESİ	Mevcut	HEDEF				
		2023	2024	2025	2026	2027	2028
PG.2.2.1	Okulumuzda/Kurumumuzda yükseköğretim kurumlarınca düzenlenen bilimsel etkinliklere katılım oranı (%)	5	10	15	20	25	30
PG.2.2.2	Okulumuzda Ulusal-uluslararası olarak Yapılan proje sayısı (Tübitak-Erasmus-AB veya bakanlık düzeyinde projeler)	3	5	10	15	20	25
PG.2.2.3	Okulumuzda staj yapan öğrencilerimize ilişkin İşletmelerin memnuniyet oranı (%)	80	85	90	95	100	100

No	Eylem İfadesi	Eylem Sorumlusu	Eylem Tarihi
2.2.1.	Destekleme ve Yetiştirme Kursları açılacaktır.	Okul İdaresi ve Öğretmenler	Ocak 2023-Ocak 2028
2.2.2	Erasmus + Meslek liseleri Projelerine Katılım yapılacaktır.	Matematik Öğretmeni	Ocak 2023-Ocak 2028
2.2.3	İşletmelerle Protokoller yapılacaktır.	Meslek Ders Öğretmenleri	Ocak 2023-Ocak 2028
2.2.4	Mezun İzleme Değerlendirme birimleri kurulacaktır.	Okul İdaresi Öğretmen Veli Öğrenci	Ocak 2023-Ocak 2028

3.6.3. TEMA III. KURUMSAL KAPASİTE

PG.2.2.4	Okulumuzda/Kurumumuzda Mezunların memnuniyet oranı(%)	100	100	100	100	100	100
----------	---	-----	-----	-----	-----	-----	-----

Stratejik Amaç 3

Eğitim ve Öğretim faaliyetlerinin daha nitelikli verilebilmesi için okulumuzun kurumsal kapasitesini güçlendirmek

Stratejik Hedef 3.1

Etkili ve verimli bir kurumsal yapıyı oluşturmak için; mevcut beşeri, fiziki alt yapı ile yönetim ve organizasyon yapısı iyileştirilecek.

No	PER	Mevcut	HEDEF				
		2023	2024	2025	2026	2027	2028
PG.3.1.1	Okulumuzda/Kurumumuzda bulunan Uygulamalı dersler için atölye sayısı	5	5	5	7	7	7
PG.3.1.2	Okulumuzda/Kurumumuzda İş güvenliği eğitimi alan personel oranı	100	100	100	100	100	100
PG.3.1.3	Okulumuzda/Kurumumuzda Gerçek iş ortamlarında mesleki gelişim faaliyetlerine katılan öğretmen sayısı	0	0	5	5	5	8
PG.3.1.4	Okulumuzda/Kurumumuzda Savunma sanayinin ihtiyaç duyduğu alanlara yönelik açılan dal sayısı (0-1)	0	0	0	1	1	1

No	Eylem İfadesi	Eylem Sorumlusu	Eylem Tarihi
3.1.1.	Demre ilçesinde bulunan SEKTÖR sahipleri ile protokoller yaparak atölye ve laboratuvar sayılarının arttırılması sağlayacaktır.	Okul İdaresi ve Öğretmenler	OCAK 2023-OCAK 2028
3.1.2	Okul personeli için İşçi Sağlığı ve İş Güvenliği Kursları açılacaktır. Savunma sanayinin ihtiyaç duyduğu alanlara yönelik açılan dal açılacaktır.	Okul İdaresi	OCAK 2023-OCAK 2028
3.1.3	Okulumuza Z Kütüphane kurulacaktır.	Edebiyat Zümresi	OCAK 2023-OCAK 2028
3.1.4	Öğretmenlerin Gerçek İş ortamlarında Mesleki Gelişim	Meslek Dersi Öğretmenleri	OCAK 2023-OCAK 2028

2023-2028 Stratejik Planı Faaliyet/Proje Maliyetlendirme Tablosu

Kaynak Tablosu	2024	2025	2026	2027	2028	Toplam
Genel Bütçe	30.000,00	30.000,00	32.000,00	35.000,00	37.000,00	154.000,00
Diğer (Okul Aile Birlikleri)	5.200,00	5.200,00	5.400,00	5.600,00	5.800,00	27.200,00
TOPLAM	35.200,00	35.200,00	36.400,00	40.600,00	42.800,00	181.200,00

İZLEME VE DEĞERLENDİRME



5. İZLEME VE DEĞERLENDİRME

Okulumuz Stratejik Planı izleme ve değerlendirme çalışmalarında 5 yıllık Stratejik Planın izlenmesi ve 1 yıllık gelişim planının izlenmesi olarak ikili bir ayrıma gidilecektir.

Stratejik planın izlenmesinde 6 aylık dönemlerde izleme yapılacak denetim birimleri, il ve ilçe millî eğitim müdürlüğü ve Bakanlık denetim ve kontrollerine hazır halde tutulacaktır.

Okullarımız ve kurumlarımız için yapılacak olan okul gelişim modeli ve stratejik plan izleme modeli sistemine ilgili verilerin girişleri yapılacaktır.

Yıllık planın uygulanmasında yürütme ekipleri ve eylem sorumlularıyla aylık ilerleme toplantıları yapılacaktır.

Toplantıda bir önceki ayda yapılanlar ve bir sonraki ayda yapılacaklar görüşülüp karara bağlanacaktır.

5.1.İZLEME RAPORLARI

Plan dönemi içerisinde ve her yılın sonunda okul/kurumumuz stratejik planı uyarınca yürütülen faaliyetlerimizi, önceden belirttiğimiz performans göstergelerine göre hedef ve gerçekleşme durumu ile varsa meydana gelen sapmaların nedenlerini açıkladığımız, okulumuz/kurumumuz hakkında genel ve mali bilgileri içeren izleme ve değerlendirme raporu hazırlanacaktır.

İzleme ve Değerlendirme aşağıdaki esaslara bağlı kalınarak yapılacaktır:

- ◆ Her eğitim öğretim yılı başında o yıl gerçekleştirilecek her bir hedef veya faaliyet için, sorumlu kişiler belirlenecektir. Bu kişilerin, öğrenen okul anlayışını bir davranış olarak benimsemiş olmasına dikkat edilecektir.
- ◆ Her çalışma yılı için okul gelişim planı hazırlanacaktır.
- ◆ Her çalışma yılı /dönemi de ekiplerce faaliyet için bir iyileştirme planı hazırlanacaktır.
- ◆ Sorumlu kişi veya ekipler belirlenen dönemlerde rapor düzenleyerek amaca ulaşma veya hedefin gerçekleşme düzeyi hakkında bilgi sunacaklardır.
- ◆ Faaliyetler performans göstergelerine göre değerlendirilecektir. Bu bakımdan her çalışma öncesinde performans göstergeleri gözden geçirilecektir.
- ◆ Çalışmalarda verilerin kullanılması ve her şeyin rakamlarla ifade edilmesi sağlanacaktır.
- ◆ Tüm çalışmalar açıklık ve hesap verebilirlik ilkesine uygun olarak gerçekleştirilecektir.
- ◆ Yapılan çalışmaların sonucuna göre Stratejik Plan gözden geçirilecektir.

5.1.2. DEMRE MESLEKİ TEKNİK ANADOLU LİSESİ FAALİYET İZLEME VE DEĞERLENDİRME RAPORU

TEMA	EĞİTİM VE ÖĞRETİME ERİŞİM								
Stratejik Amaç 1	Kayıt bölgemizde yer alan çocukların okullaşma oranlarını artıran, öğrencilerin uyum ve devamsızlık sorunlarını gideren etkin bir yönetim yapısı kurulacaktır.								
Stratejik Hedef 1	Kayıt bölgemizde yer alan çocukların okullaşma oranları artırılacak ve öğrencilerin uyum ve devamsızlık sorunları da giderilecektir.								
Faaliyet/Projeler	İzleme							Değerlendirme	
Faaliyet/Projeler	Faaliyetin Başlama ve Bitiş Tarihi	Faaliyetten Sorumlu Kurum/Birim/Kişi	Maliyet	Ölçme yöntemi ve raporlama süresi	Performans Göstergeleri	Faaliyet Durumu Tamamlandı (.) DevamEdiyor(.,) İptal Edildi (...)	Tamamlanmama nedeni	Öneriler	
Kayıt bölgesinde alan öğrencilerin tespiti çalışması yapılacaktır.	Ocak 2023 Ocak 2028	Okul Yönetimi Öğretmenler		6 ay	Kayıt bölgesinde yer alan öğrencilerin tespiti çalışması yapılacaktır.				
Devamsızlık yapan öğrencilerin tespiti ve erken uyarı sistemi için çalışmalar yapılacaktır.	Ocak 2023 Ocak 2028	Müdür Yardımcısı		6 ay	Devamsızlık yapan öğrencilerin tespiti ve erken uyarı sistemi için çalışmalar yapılacaktır.				
Devamsızlık yapan öğrencilerin velileri ile özel aylık toplantı ve görüşmeler yapılacaktır.	Ocak 2023 Ocak 2028	Rehber Öğretmen		6 ay	Devamsızlık yapan öğrenci velileriyle özel aylık Toplantı ve görüşmeler yapılacaktır.				
Okulun özel eğitime ihtiyaç duyan bireylerin kullanımının kolaylaştırılması için rampa ve asansör eksiklikleri tamamlanacaktır.	Ocak 2023 Ocak 2028	Müdür Yardımcısı		12 ay	Okulun özel eğitime ihtiyaç duyan bireylerin kullanımının kolaylaştırıcı rampa ve asansör yapılacak rampa ve asansör eksiklikleri tamamlanacaktır.				

ONAY

TEMA	EĞİTİM VE ÖĞRETİMDE KALİTE								
Stratejik Amaç 2:	Öğrencilerimizin gelişmiş dünyaya uyum sağlayacak şekilde donanımlı bireyler olabilmesi için eğitim ve öğretimde kalite artırılabacaktır.								
Stratejik Hedef 2.1:	Öğrenme kazanımlarını takip eden ve velileri de sürece dâhil eden bir yönetim anlayışı ile öğrencilerimizin akademik başarıları ve sosyal faaliyetlere etkin katılımı artırılabacaktır.								
Stratejik Hedef 2.2:	Etkin bir rehberlik anlayışıyla, öğrencilerimizi ilgi ve becerileriyle orantılı bir şekilde üst öğrenime veya i istihdama hazır hale getiren daha kaliteli bir kurum yapısına geçilecektir.								
Faaliyet/Projeler	İzleme							Değerlendirme	
Faaliyet/Projeler	Faaliyetin Başlama ve Bitiş Tarihi	Faaliyetten Sorumlu Kurum/Biri m/Kişi	Maliyeti	Ölçme yöntemi ve raporlama süresi	Performans Göstergeleri	Faaliyetin durumu (.) Tamamlandı (..)Devam Ediyor (.) İptal Edildi	Tamamlan -mama nedeni	Öneriler	
Konferans ve Toplantılar Yapmak	Ocak 2023 Ocak 2028	Okul İdaresi Öğretmenler		1 Yıl	Konferans ve Toplantılar Yapmak				
Kariyer Günleri Düzenlemek	Ocak 2023 Ocak 2028	Matematik Öğretmeni		1 Yıl	Kariyer Günleri Düzenlemek				
Üniversite Gezileri Yapmak	Ocak 2023 Ocak 2028	Görsel Sanatlar Öğretmeni		6 ay	Üniversite Gezileri Yapmak				
Destekleme ve Yetiştirme Kursları Açmak	Ocak 2023 Ocak 2028	Okul İdaresi Öğretmenler Veli Öğrenci		1 ay	Destekleme ve Yetiştirme Kursları Açmak				
Konferans ve Toplantılar Yapmak	Ocak 2023 Ocak 2028	Okul İdaresi Öğretmenler		4 ay	Konferans ve Toplantılar Yapmak				

ONAY

Mustafa ŞENOL

Okul Müdürü

TEMA	KURUMSAL KAPASİTE							
Stratejik Amaç 3:	Eğitim ve öğretim faaliyetlerinin daha nitelikli olarak verilebilmesi için okulumuzun kurumsal kapasitesi güçlendirilecektir.							
Stratejik Hedef 3.1:	Etkili ve verimli bir kurumsal yapıyı oluşturmak için; mevcut beşeri, fiziki alt yapı ile yönetim ve organizasyon yapısı iyileştirilecektir.							
Faaliyet/Projeler	İzleme							Değerlendirme
Faaliyet/Projeler	Faaliyetin Başlama ve Bitiş Tarihi	Faaliyetten Sorumlu Kurum/Biri m/Kişi	Maliyeti	Ölçme yöntemi ve raporlama süresi	Performans Göstergeleri	Faaliyetin durumu (.) Tamamlandı (.) Devam Ediyor (.) İntal Edildi	Tamamlanmama nedeni	Öneriler
Demrede bulunan SEKTÖR sahipleri ile protokoller yaparak öğrencilerin uygulamaları yapmalarını sağlamak	Ocak 2023 Ocak 2028	Okul İdaresi Öğretmenler		6 ay	Demre ilçesinde bulunan SEKTÖR sahipleriyle protokoller yaparak öğrencilerin uygulamaları yapmalarını sağlamak			
Savunma sanayinin ihtiyaç duyduğu alanlara yönelik açılan dal açmak	Ocak 2023 Ocak 2028	Okul İdaresi		6 ay	Savunma sanayinin ihtiyaç duyduğu alanlara yönelik açılan dal açmak			
Okulumuza Z Kütüphane Kurmak	Ocak 2023 Ocak 2028	Edebiyat Zümresi		1 yıl	Okulumuza Z Kütüphane Kurmak			
Öğretmenlerin Gerçek İş ortamlarında Mesleki Gelişim faaliyetine katılmalarını sağlamak	Ocak 2023 Ocak 2028	Meslek Dersi Öğretmenleri		6 ay	Öğretmenlerin Gerçek İş ortamlarında Mesleki Gelişim faaliyetine katılmalarını sağlamak			

ONAY
Mustafa ŞENOL
Okul Müdürü

BÖLÜM 6

TABLO / ŞEKİL / GRAFİKLER / EKLER



TABLolar

Tablo 1	Stratejik Planlama Ekibi	
Tablo 2	Mevzuat Analizi	
Tablo 3	Üst Politika Belgeleri	
Tablo 4	Üst Politika Belgeleri Analizi	
Tablo 5	Faaliyet Alanları İle Ürün ve Hizmetler	
Tablo 7	Demre MTAL İnsan Kaynakları Dağılımı	
Tablo 8	2023-2024 Eğitim Öğretim Yılı Personel Durumu	
Tablo 9	Teknolojik Kaynaklar	
Tablo 10	Tahmini Kaynaklar	
Tablo 11	PESTLE Analizi	
Tablo 12	GZFT Analizi	
Tablo 13	Tespit ve İhtiyaçlar	
Tablo 14	Amaç, Hedef, Gösterge ve Stratejilere İlişkin Kartlar	
Tablo 15	Amaç ve Hedef Maliyetleri Tablosu	
Tablo 16	Hedef Kartları Sorumlulukları	
Tablo 17	Hedef ve Strateji Sorumlulukları	
Tablo 18	Performans Göstergesi Sorumlulukları	

ŞEKİLLER

Şekil 1	Stratejik Plan Hazırlık Aşamaları	
Şekil 2	Stratejik Plan Hazırlık Programı	
Şekil 3	Paydaş anketimizi yanıtlayan kişilerin eğitim durumlarına göre dağılımı	
Şekil 4	Paydaşlarımızın faaliyetlerimize göre memnuniyet oranı	
Şekil 5	Demre MTAL Teşkilat Şeması	
Şekil 6	İzleme ve Değerlendirme Süreci	

STRATEJİK PLAN HAZIRLAMA EKİBİ İMZA SİRKÜSÜ

Demre Mesleki Teknik Anadolu Lisesi Müdürlüğünün 2023-2028 Stratejik Planı ekibimiz tarafından okulumuzdaki tüm birimlerin katılımıyla üst belgelere uygun olarak 01.01.2024 tarihi itibariyle yürürlüğe girecek şekilde hazırlanmıştır.

S.NO	ADI SOYADI	ÜNVANI	İMZA
1	Binnur AYDINYURT	Müdür Yardımcısı	
2	Cesur GÜLLÜ	Öğretmen	
3	Adil YILDIZBAŞOĞLU	Öğretmen	
4	Fetahna KONU	Öğretmen	
5	Mehmet TAYLAN	Öğretmen	
6	Mehmet YANAR	Öğretmen	
7	Şerife ARIDURU	Öğretmen	
8	Recep KODAT	Gönüllü Veli	

STRATEJİK PLAN ÜST KURULU İMZA SİRKÜSÜ(OKUL)

S.NO	ADI SOYADI	ÜNVANI	İMZA
1	Mustafa ŞENOL	Okul Müdürü	
2	Alırıza MADANOĞLU	Müdür Yardımcısı	
3	Hüseyin EREN	Okul Aile Birliği Başkanı	
4	Salim ATILKAN	Öğretmen	
5	Sümeyya KAPAN	Öğretmen	

DEMRE MESLEKİ TEKNİK ANADOLU LİSESİ MÜDÜRLÜĞÜ
2023-2028 STRATEJİK PLAN BİRİMLER
SORUMLULUK İMZA SİRKÜSÜ

5018 sayılı Kamu Mali Yönetimi ve Kontrol Kanunu ve diğer mevzuatın zorunlu kıldığı Demre Mesleki Teknik Anadolu Lisesi Müdürlüğü 2023–2028 Stratejik Planı ilgili birimlerin katkısıyla hazırlanmış ve 01.01.2024 tarihi itibarıyla yürürlüğe girmeye hazır hale getirilmiştir.

Stratejik planın uygulamaya geçebilmesi için kurum yöneticilerinin planda yer alan tüm amaç, hedef ve faaliyetleri benimsedikleri ve uygulama yükümlülüklerini kabul ettiklerini imza karşılığı beyan etmeleri gerekmektedir.

Buna göre tüm yöneticilerin aşağıdaki ifade doğrultusunda stratejik planı Demre İlçe Milli Eğitim Müdürlüğü Makamına gönderilmek üzere imzalamaları gerekmektedir.

“Demre Mesleki Teknik Anadolu Lisesi Müdürlüğü’nün 2024–2028 yılları arasında kapsayan stratejik planını inceledim, tüm stratejik planın stratejik amaçlar doğrultusunda uygulanması ile ilgili sorumluluk alanıma giren amaç hedef ve faaliyetlerin yürütülmesi konusunda tüm yasal sorumlulukları kabul ediyorum”

S.NO	ADI SOYADI	ÜNVANI	İMZA
1	Mustafa ŞENOL	Okul Müdürü	
2	Alırıza MADANOĞLU	Müdür Yardımcısı	

STRATEJİK PLAN ÜST KURULU İMZA SİRKÜSÜ (İLÇE)

STRATEJİK PLAN ÜST KURULU ONAYI (İLÇE MİLLİ EĞİTİM)

SIRA NO	ADI SOYADI	GÖREVİ	İMZA
1	Faruk ATILGAN	İLÇE MİLLİ EĞİTİM MÜDÜRÜ	
2	Nevzat YAKUPOĞLU	İLÇE MİLLİ EĞİTİM ŞUBE MÜDÜRÜ	

DEMRE MESLEKİ VE TEKNİK ANADOLU LİSESİ

1979

